

Pasūtītājs:

Valkas novada dome

90009114839, Semināra iela 9,
Valka, Valkas novads LV-4701
Tel. 64722203

Pasūtījuma Nr. 82

2016.gads



SIA "Valkas meliorācija"
Tālavas iela 70, Valkā, Valkas novadā, LV 4701
Reģistrācijas Nr. 44103005549
Būvkomersanta reģistrācijas Nr. 1643-RA

***Pašvaldības nozīmes
koplietošanas meliorācijas
grāvja ŪSIK kods
632881:02, pārbūve Valkas
pagastā, Valkas novadā***

BŪVPROJEKTS

II grupas būve (kods 2153)

VALDES PRIEKŠSĒDĒTĀJS

_____ Jānis Biezais

BŪVPROJEKTA AUTORS

_____ Jānis Krūkliņš

Tālavas iela 70, Valka, Valkas novads

SATURS

1.	Būvkomersanta reģistrācijas apliecība	3
2.	Profesionālās civiltiesiskās atbildības apdrošināšanas polise.	4
3.	Darba uzdevums meliorācijas sistēmu atjaunošanai	5
4.	Būvatļauja	7
5.	Projekta saskaņošanas saraksti	12
5.1.	Saskaņošanas saraksts Nr.1	12
5.2.	Saskaņošanas saraksts Nr.2	13
6.	Pamatrādītāji	15
7.	Meliorācijas sistēmu tehniskās apsekošanas atzinums	17
8.	Tehniskie noteikumi	20
9.	Paskaidrojuma raksts	31
1.	Vispārīgās ziņas	31
2.	Atzinums par veiktajiem izženierizpētes darbiem tehniskā projekta izstrādāšanai	31
3.	Hidromelioratīvais raksturojums	32
4.	Projektētie pasākumi	33
5.	Būvdarbu organizēšana	35
6.	Vides aizsardzības pasākumi	36
7.	Meliorācijas sistēmu uzturēšana	37
8.	Fotofiksācija	37
9.	Reperu saraksts	40
10.	Darbu apjomu aprēķini	41
1.	Piketāžas atjaunošana dabā	41
2.	Apauguma novākšana	42
3.	Grunts rakšana	43
4.	Būvju nojaukšana	45
5.	Grunts izlīdzināšana	46
6.	Caurteku būvniecība	47
7.	Caurteku tīrīšana un atjaunošana	48
8.	Virszemes noteces novadīšanas tekņu ierīkošana	49
9.	Atbērtnes labiekārtošana	50
10.	Drenu izteku atjaunošana	51
11.	Videi draudzīgu meliorācijas sistēmu elementu izbūve	52
12.	Galveno būvizstrādājumu specifikācija	53
13.	Materiālu un apjomu kopsavilkums	54
14.	Caurteku piesaiste	56

Plāna materiāli un rasējumi

	Topogrāfiskais uzmērījums	M 1 : 500	4 lapas
1.	Pārskata plāns	M 1 : 50 000	1 lapa
2.	Projekta plāns	M 1 : 5 000	1 lapa
3.	Garenprofils	M _v 1:100; M _h 1:5 000	1 lapa
4.	Šķēršprofili	M _v 1:100; M _h 1:100	1 lapa
5.	Sedimentācijas baseina (nosēdbedres) zīmējums		2 lapas
6.	Caurtekas zīmējums		1 lapa
7.	Drenu iztekas zīmējums		1 lapa
8.	Virszemes ūdens noteces (ievalkas) zīmējums		1 lapa
9.	Akmeņu krāvuma zīmējums		1 lapa

Kopā 14 (četrpadsmit) lapas

Pavisam kopā būvprojektā iekļautas 71 (septiņdesmit viena) lapa

1. Būvkomersanta reģistrācijas apliecība



LATVIJAS REPUBLIKAS EKONOMIKAS MINISTRIJA

Brīvības ielā 55, Rīgā, LV-1519 ♦ Tālrunis 371-67013101 ♦ Fakss 371-67280882 ♦ E-pasts: pasts@em.gov.lv

R ī g ā

BŪVKOMERSANTA REĢISTRĀCIJAS APLIECĪBA

izsniegta
sabiedrībai ar ierobežotu atbildību

VALKAS MELIORĀCIJA

vienotais reģistrācijas numurs: 44103005549

Saskaņā ar Ministru kabineta 2005.gada 28.jūnija noteikumiem Nr.453 "Būvkomersantu reģistrācijas noteikumi", komersants reģistrēts Būvkomersantu reģistrā 2006.gada 20.februārī (lēmums Nr.1689), izslēgts no reģistra 2010.gada 20.jūlijā (lēmums Nr.15345), komersants atkārtoti reģistrēts Būvkomersantu reģistrā 2010.gada 27.jūlijā (lēmums Nr.15484).

Būvkomersanta reģistrācijas Nr. 1643-RA

Ikgadējais informācijas atjaunošanas datums: 27. jūlijs

Atbildīgā amatpersona –
Būvniecības un mājokļu politikas departamenta
Būvniecības uzraudzības nodaļas vadītājs

A.Jēkabsons



3. Darba uzdevums meliorācijas sistēmu atjaunošanai



Valka
2016. gada 24.oktobrī

Darba uzdevums

Objekts: „Pašvaldības nozīmes koplietošanas meliorācijas sistēmas ŪSIK kods 632881:02, pik.01/90-16/30 projektēšana un izbūve Valkas pagastā”

Objekta adrese: Pašvaldības nozīmes koplietošanas meliorācijas grāvis ŪSIK kods 632881:02, pik.01/90-16/30, Valkas pagasts, Valkas novads

Pasūtītājs: Valkas novada dome, Reģ.Nr. 90009114839

1. Pasūtītājs (Valkas novada dome) nodrošinās Izpildītāju ar:
 - 1.1. īpašuma tiesību apliecinājošiem dokumentiem;
 - 1.2. būves tehniskās apsekošanas atzinumu (Būvspeciālists Andris Sulainis, sert.Nr. 45-55, datums 2016.gada 19.septembrī);
 - 1.3. Vidzemes reģiona meliorācijas nodaļas Tehniskajiem noteikumiem.
2. Izpildītājs:
 - 2.1. izstrādās grāvja atjaunošanas (tīrīšanas) būvprojektu atbilstoši “Būvniecības likumam”, MK noteikumiem Nr. 500 “Vispārīgie būvnoteikumi”, kā arī atbilstoši citiem spēkā esošajiem LR normatīvajiem aktiem un standartiem;
 - 2.2. izstrādās un būvvaldē iesniegs būvniecības iesniegumu un izstrādātu būvprojektu minimālā sastāvā. Saņemot būvatļauju, organizēs būvatļaujas projektēšanas nosacījumu izpildi. Pēc projektēšanas nosacījumu izpildes nodos pasūtītājam būvvaldē akceptētu būvprojektu (atzīme būvatļaujā ar būvdarbu uzsākšanas nosacījumiem);
 - 2.3. veiks nepieciešamos izpētes un uzmērīšanas darbus ne mazākā apjomā, kā noteikts MK noteikumos un projektēšanas standartos;
 - 2.4. veiks topogrāfisko uzmērīšanu digitālā formātā projekta izstrādes robežās, saskaņā ar Būves tehniskās apsekošanas atzinumu, apm. 1,44 km garumā un iesniegs to reģistrēšanai pašvaldības ADTI sistēmā;
 - 2.5. pieprasīs un saņems ieinteresēto institūciju Tehniskos noteikumus un izmantos tos tālākajā darbā;
 - 2.6. izstrādās esošā grāvja atjaunošans (tīrīšanas) būvprojektu uz aktuāla topogrāfiskā plāna atbilstošā vizuāli uztveramā mērogā ar galvenajiem griezumumiem, garenprofilu u.t.t. Garenprofilu zīmēt visai projektējamai ūdensnotekai, šķērsprofilus zīmēt gultni raksturojošās vietās, bet ne retāk kā pa 100 m. Visi projekta risinājumi sākuma stadijā jāaskaņo ar pasūtītāju, kas būs pamats būvprojekta tālākajai izstrādāšanai;
 - 2.7. Paredzēt visus darbus, kas uzskaitīti Būves tehniskās apsekošanas atzinuma punktā Nr.8 (*Paredzamie būvdarbi*);
 - 2.8. būvprojektam pievienos dokumentus saskaņā ar tehniskajiem vai īpašajiem

noteikumiem;

2.9. projekta izstrādāšanā ņemt vērā privātīpašumu zemes robežas;

2.10. veiks projekta saskaņošanu visās nepieciešamajās valsts un pašvaldības instancēs un ar visiem nekustamā īpašuma īpašniekiem, kuru intereses tiek skartas (ar trešajām personām);

2.11. izstrādās Darbu organizēšanas projektu visam būvdarbu apjomam (t.sk. risinājums satiksmes organizācijai būvdarbu laikā);

2.12. projekts noformējams atbilstoši Latvijas būvnormatīva LBN 202-15 "Būvprojekta saturs un noformēšana" prasībām. Rasējumiem izmantot standarta lapas;

2.13. Veicot projektēšanas darbus, maksimāli jāpiemēro zaļās infrastruktūras risinājumi, videi draudzīgas būvniecības kritēriji, kas attiecas uz enerģijas patēriņu, celtniecības materiāliem un izstrādājumiem, atkritumu apsaimniekošanu, kā arī tehnikas un tehnoloģiju izmantošanu. Kā nosacījumus izvirzot energoefektivitāti; videi draudzīgu un ilgtspējīgu būvmateriālu un izolācijas materiālu (dzelzs, plastmasas, kompozītmateriālu u.c.) izmantošanu; atkritumu daudzuma samazināšanu, otrreizēju pārstrādi un/ vai atkārtotu izmantošanu; no vides viedokļa sertificētas tehnikas un tehnoloģiju, biodegvielas izmantošanu;

2.14. Veiks būvdarbus (grāvja tīrīšana, caurtekas nomaiņa/atjaunošana, drenu izteku pārbūve, u.c. darbus) saskaņā ar pasūtītāja izstrādāto darba uzdevumu, Tehnisko apsekošanas atzinumu un *izpildītāja* izstrādāto Būvprojektu;

2.15. Pirms būvdarbu uzsākšanas:

2.15.1. iesniegs būvvaldē būvdarbu uzsākšanai nepieciešamos dokumentus (izpildīs būvatļaujā iekļautos Būvdarbu uzsākšanas nosacījums) un veiks citus sagatavošanās darbus saskaņā ar "Būvniecības likumu", MK noteikumiem Nr. 500 "Vispārīgie būvnoteikumi", MK noteikumiem Nr. 551 kā arī atbilstoši citiem spēkā esošajiem LR normatīvajiem aktiem un standartiem;

2.15.2. izstrādās DVP (Darbu veikšanas projektu);

2.15.3.veikt esošā grāvja un caurteku fotofiksāciju;

2.15.4. veikt teritorijas fotofiksāciju (piebraucamie ceļi un tml.);

2.15.5. kopā ar pasūtītāju sastādīs *Būves vietas nodošanas – pieņemšanas aktu*.

2.16. Būvniecības darbus veikt saskaņā ar izstrādāto Būvprojektu un spēkā esošo normatīvo aktu prasībām;

2.17. Pēc būvdarbu pabeigšanas:

2.17.1. veiks būves izpilduzmērījumu;

2.17.2. saņems atzinumus par būves gatavību no institūcijām, kuras izsniegušas tehniskos noteikumus;

2.17.3. organizēs būves nodošanu ekspluatācijā atbilstoši Būvniecības likumam", MK noteikumiem Nr. 500 "Vispārīgiem būvnoteikumiem", MK noteikumiem Nr. 551 kā arī atbilstoši citiem spēkā esošajiem LR normatīvajiem aktiem un standartiem;

2.17.4. atjaunos pilnā apjomā būvniecības laikā bojātos zālāja segumus, ceļa segumus, un tml;

2.18. Pasūtītājam nododamā apliecinājuma kartes sastāvs (5 eksemplārus papīra versijā (1.eksempl. Valkas novada domes Būvvaldei (cauršūti, lapas sanumurētas), 1 eksempl. Autoram, 3 eksempl. Pasūtītājam (no tiem 1 eksempl. Origināls)) CD formātā (1 eksempl. rasējumi – dwg faili, rakstiskās daļas un tabulas MS Office failos; 1 eksempl. Viss pdf failos; Failiem jābūt sakārtotiem datu nesējā tādā secībā, kā tehniskā dokumentācija iesniegta papīra formātā.));

2.19. izstrādāt būvdarbu apjomu tabulas atbilstoši LBN 501-15;

2.20. izstrādāt projekta būvdarbu izmaksu aprēķinu (kontroltāmi) atbilstoši LBN 501-15.

Valkas novada domes izpilddirektors

SIA "Valkas meliorācija" valdes priekšsēdētājs

Aivars Cekuls

Jānis Biezais

4. Būvatļauja

5. pielikums
Ministru kabineta
2014. gada 16. septembra
noteikumiem Nr. 550

LATVIJAS REPUBLIKA
VALKAS NOVADA DOME
VALKAS NOVADA BŪVVALDE

Semināra iela 9, Valka, Valkas novads, LV – 4701, tālr. +371 647 07491, e-pasts: buvvalde@valka.lv

2016. gada 12. decembra būvatļauja Nr. 1-21.1/41

Izdota Valkas novada domei, reģ. Nr. 90009114839, Semināra iela 9, Valka,
Valkas novads, LV – 4701, tālr. 26400505, 64722236
(būvniecības ierosinātāja (pasūtītāja) – fiziskās personas vārds, uzvārds, personas kods,
dzīvesvieta, tālruna numurs, elektroniskā pasta adrese vai juridiskās personas nosaukums, reģistrācijas Nr.,
juridiskā adrese, tālruna numurs)
pašvaldības nozīmes koplietošanas meliorācijas grāvja ĪSIK kods 632881:02
pārbūves Valkas pagastā, Valkas novadā būvniecībai/nojaukšanai.
(objekta (būves) nosaukums)

1. Būvniecības veids (vajadzīgo atzīmēt):

- ☐ jauna būvniecība ☒ pārbūve ☐ atjaunošana
☐ nojaukšana ☐ novietošana

2. Ziņas par būvniecības objektu:

- 1) būves grupa 2
(atbilstoši vispārīgajiem būvnoteikumiem)
2) būves paredzētais/esošais lietošanas veids 2153
(atbilstoši būvju klasifikācijai)
3) būves raksturlielumi garums – 1500 m
4) būves kadastra apzīmējums (esošām būvēm) -
5) būves meliorācijas kadastra numurs (esošām būvēm) 632881:02
11) būves īpašnieks vai, ja tāda nav, – tiesiskais valdītājs
Valkas novada dome, reģ. Nr. 90009114839
(fiziskās personas vārds, uzvārds, personas kods vai juridiskās personas nosaukums, reģistrācijas Nr.)

3. Ziņas par skarto nekustamo īpašumu vai tā daļu:

- 1) nekustamā īpašuma kadastra numurs -
2) zemes vienības vai būves adrese Valkas pagasts, Valkas novads
3) būves, zemes vienības vai zemes vienības daļas kadastra apzīmējums
9488 004 0055; 9488 004 0056; 9488 004 0054; 9488 004 0053; 9488 004 0057;
9488 004 0062; 9488 004 0072; 9488 004 0032; 9488 004 0033; 9488 004 0031;
9488 004 0024; 9488 004 0004; 9488 004 0046; 9488 004 0065; 9488 004 0051;
9488 004 0038
4) ja būvniecība paredzēta mežā (ja netiek plānota nojaukšana):
a) meža kvartāla numurs -
b) meža nogabala numurs -
c) atmežojamā platība sadalījumā pa meža nogabaliem -
5) nekustamā īpašuma īpašnieks vai, ja tāda nav, – tiesiskais valdītājs vai lietotājs
Valkas novada dome, reģ. Nr. 90009114839
(fiziskās personas vārds, uzvārds, personas kods vai juridiskās personas nosaukums, reģistrācijas Nr.)
6) ja būvniecība paredzēta īpaši aizsargājamā dabas teritorijā:
a) īpaši aizsargājamās dabas teritorijas nosaukums -
b) īpaši aizsargājamās dabas teritorijas funkcionālā zona -

4. Būvprojekta izstrādātājs

SIA "Valkas meliorācija", reģ. Nr. 44103005549, BKR Nr. 1643 – RA

(fiziskās personas vārds, uzvārds, personas kods, sertifikāta Nr. vai juridiskās personas nosaukums, reģistrācijas Nr., būvkomersanta reģistrācijas apliecības Nr.)

5. Teritorijas plānojumā (lokālplānojumā, detālplānojumā) galvenā izmantošana (papildizmantošana) lauksaimniecības teritorijas

6. Būvdarbu īstenošanas vietas pārbaude

(apsekošanas datums)

Atzinums par būves pārbaudi

(numurs un datums)

Projektēšanas nosacījumi

7. Projektēšanas nosacījumi (vajadzīgo atzīmēt):

1) ☒ saskaņojumi ar zemes gabala īpašnieku vai tiesisko valdītāju:

(zemes vienības vai būves adrese)

2) ☒ saskaņojumi ar trešajām personām:☒ ar blakus esošo nekustamo īpašumu īpašniekiem, kopīpašniekiem:

Saskaņojumi ar piegulošo zemju īpašniekiem pēc saraksta

(zemes vienības vai būves adrese)

3) ☒ tehniskie un īpašie noteikumi un to izdevēju saskaņojumi:☒ ar valsts institūcijām:

AS „Sadales tīkls”, Ziemeļu kapitālieguldījumu daļa, Raiņa iela 14, Valmiera

(nosaukums, adrese, kontaktinformācija)

Valsts vides dienests, Valmieras Reģionālā vides pārvalde, L. Paegles iela 13.

Valmiera

(nosaukums, adrese, kontaktinformācija)

SIA „Lattelecom”, Vidzemes reģiona nodaļa, Semināra iela 21, Valka, LV – 4701.

R. Juhņevičs, tālr. 26185715

(nosaukums, adrese, kontaktinformācija)

☒ ar pašvaldības institūcijām:

Valkas novada dome, Semināra iela 9, Valka, Valkas novads,

izpilddirektors Aivars Cekulis, tālr. 64707620

(nosaukums, adrese, kontaktinformācija)

4) ☐ tehniskie un īpašie noteikumi, ja nav nepieciešams to izdevēja saskaņojums:

(nosaukums, adrese, kontaktinformācija)

5) ☒ citu institūciju saskaņojumi:☒ valsts sabiedrības ar ierobežotu atbildību “Zemkopības ministrijas nekustamie īpašumi” reģionālā nodaļa

Vidzemes reģionālā meliorācijas nodaļa, Valkas sektors, Smiltene,

Dakteru iela 28, tālr. 27844293, Arnis Stūpnieks

(nosaukums, adrese, kontaktinformācija)

6) ☐ vides pieejamības prasības:☐ teritoriju labiekārtojumam, piebraucamajiem ceļiem, ielām, ietvēm, gājēju celiņiem un gājēju pārejām attiecībā uz iespēju pārvietoties no viena augstuma līmeņa uz citu līmeni☐ citas prasības attiecībā uz ietekmēto teritoriju7) ☒ būvprojekta sastāvs:☒ vispārīgā daļa (projektēšanas uzdevums, būvatļauja, saskaņojumu saraksts, pamatrādītāji)☒ teksta daļa

- darbu apjomi
- būvizstrādājumu specifikācija
- sarakste un dokumentācija
- rasējumi un grafiskā daļa
- darbu organizēšanas projekts
- ekonomiskā daļa

☐ papildu prasības būvprojekta detalizācijai atbilstoši pašvaldības teritorijas plānojumam -

8) ■ būvprojekta izstrāde, piemērojot Latvijas Republikas
(Eiropas Savienības dalībvalsts)

nacionālo standartu un būvnormatīvu tehniskās prasības

9) ☐ būvprojekta ekspertīze

10) ☐ prasības būvniecības atkritumu apsaimniekošanai

11) ☐ citas prasības atbilstoši teritorijas plānojumam, lokālplānojumam vai detālplānojumam (ja tāds ir izstrādāts)

12) ■ būvspeciālistu profesionālās civiltiesiskās atbildības apdrošināšana:

- ☐ būvprojekta izstrādātājam
- būvprojekta vadītājam
- ☐ būvprojekta ekspertam

8. Projektēšanas nosacījumu izpildes termiņš 12.12.2018.
(datums)

Atbildīgā amatpersona būvvaldes arhitekts
(amats,
Līga Škepste 12.12.2016.
vārds, uzvārds, paraksts) (datums)

Būvdarbu uzsākšanas nosacījumi

9. Būvdarbu uzsākšanas nosacījumi

Būvvaldē iesniedzamie dokumenti (vajadzīgo atzīmēt):

- izstrādāts un saskaņots būvprojekts
- ☐ informācija par būvprojekta īstenošanas kopējām izmaksām
- informācija par būvdarbu veicēju (juridiskās personas nosaukums, reģistrācijas Nr., būvkomersanta reģistrācijas apliecības Nr.)

- būvdarbu veicēja civiltiesiskās atbildības obligātās apdrošināšanas polises kopija
- būvdarbu žurnāls

- atbildīgā būvdarbu vadītāja un būvdarbu vadītāju saistību raksti

- atbildīgā būvuzrauga un būvuzraugu saistību raksti

- atbildīgo būvspeciālistu profesionālās civiltiesiskās atbildības apdrošināšanas

polises kopijas

- būvuzraudzības plāns

- ☐ autoruzraudzības līgums

- ☐ autoruzraudzības žurnāls

- informācija par darba aizsardzības koordinātoru (vārds, uzvārds, personas kods, tālruna numurs), ja būvdarbus veic vairāk kā viens būvdarbu veicējs

- ☐ Valsts kultūras pieminekļu aizsardzības inspekcijas atļauja, ja būvdarbi paredzēti

valsts aizsargājamā kultūras pieminekļi vai tā aizsardzības zonā

- ☐ citi dokumenti, ja to paredz normatīvie akti _____

Atbildīgā amatpersona _____
(amats,

vārds, uzvārds, paraksts)

(datums)

Būvvaldes atzīmes un lēmumi

10. Atzīme par projektēšanas nosacījumu izpildi _____
(datums)

Pēc atzīmes veikšanas par projektēšanas nosacījumu izpildi būvdarbu uzsākšanas nosacījumi
jāizpilda divu gadu laikā.

Būvvaldes atbildīgā amatpersona _____
(amats,

vārds, uzvārds, paraksts)

(datums)

11. Atzīme par būvdarbu uzsākšanas nosacījumu izpildi _____
(datums)

Būvvaldes atbildīgā amatpersona _____
(amats,

vārds, uzvārds, paraksts)

(datums)

12. Pēc atzīmes veikšanas par būvdarbu uzsākšanas nosacījumu izpildi maksimālais būvdarbu
veikšanas ilgums ir _____ gadi

1) būvdarbi veicami līdz _____
(datums)

2) būvdarbu veicēja civiltiesiskās atbildības obligātās apdrošināšanas polisē norādītais
apdrošināšanas periods _____

3) inženierbūves nodošana ekspluatācijā veicama līdz _____
(datums)

Būvvaldes atbildīgā amatpersona _____
(amats,

vārds, uzvārds, paraksts)

(datums)

Šo būvatļauju (administratīvo aktu) mēneša laikā pēc tās spēkā stāšanās var apstrīdēt
Administratīvā procesa likumā noteiktajā kārtībā

Valkas novada domē, Semināra ielā 9, Valkā, LV-4701

(iestādes nosaukums, adrese)

13. Būvatļauja pagarināta līdz _____
(datums)

Būvvaldes atbildīgā amatpersona _____
(amats,

vārds, uzvārds, paraksts)

(datums)

Amurrita un curibos
A. Cetras

ca novada bOvvelides
A. Kithene

5. Projekta saskaņošanas saraksti

5.1.Saskaņošanas saraksts Nr.1

Nr.p.k.	Ar kādu organizāciju dokumentācija saskaņota	Saskaņojums		
		datums	Derīguma termiņš	Atrašanās vieta
1.	Valkas novada dome (pilnvarotā persona)		Nav noteikts	Projekta plānā
2.	Vidzemes reģionālā meliorācijas nodaļa		Nav noteikts	Projekta plānā
3.	SIA “Lattelecom”		Nav noteikts	Projekta plānā
4.	AS “Sadales tīkls”		Nav noteikts	Projekta plānā
5.	Pieguļošo zemju īpašnieki		Nav noteikts	Projekta saskaņošanas sarakstā Nr.2

Projekta autors _____ Jānis Krūkliņš

5.2.Saskaņošanas saraksts Nr.2

Pašvaldības nozīmes koplietošanas meliorācijas grāvja ŪSIK kods 632881:02, pārbūve Valkas pagastā, Valkas novadā

Esam informēti par paredzētajiem meliorācijas sistēmu pārbūves darbiem un piekrītam to realizācijai šī projekta ietvaros:

Īpašuma nosaukums	Kadastra Nr.	Īpašnieks	Saskaņojums
Ķeizarpurvs 4	94880040055	Jekimova Ļubova Kalna iela 62-1, Rīga	Nosūtīts pa pastu
Ķeizarpurvs 5	94880040056	Plūmīte Ārija, Plūmīte Uldis" Ķeizarpurvs 5", Valkas pagasts, Valkas novads	Nosūtīts pa pastu
Kalnpierves	94880040072	Ilze Vaļģe "Pērkonkalni", Lugaži, Valkas pagasts, Valkas novads, LV-4701	Nosūtīts pa pastu
Valsts meži	94880040032 94880040046	A/S "Latvijas valsts meži" Vaiņodes iela 1, Rīga, LV-1004	Nosūtīts pa pastu
Ezernieki	94880040033	Ingars Siliņš Avotkalna 8, Valka, Valkas novads, LV-4701	Nosūtīts pa pastu
Meiži 1	94880040031	SIA "Oši V" Pentsils", Ērgemes pagasts, Valkas novads, LV-4711"	Nosūtīts pa pastu
Raģiži 1	94880040024	Ligita Vēja Veidenbauma iela2-20, Saldus, Saldus novads, LV-3801	Nosūtīts pa pastu
Pērkoni	94880040004	Inta Laganovska "Pērkoni", Valkas pagasts, Valkas novads	Nosūtīts pa pastu
Ķeizarpurvs 2	94880040057	Valkas novada dome	Pprojekta plānā
Ķeizarpurvs 1	94880040062	Valkas novada dome	
Ceļš Zāģezers-Meiši	94880040065	Valkas novada dome	
Ceļš Ārnieki-Meiši	94880040051	Valkas novada dome	
Ceļš Pedele Ķeizarpurvs	94880040038	Valkas novada dome	



VAS Latvijas Pasts
Ziemeļu iela 10, Lidosta "Rīga"
Mārupes nov., LV-1000
PVN reģ.kods LV40003052790
Valka-1, Semināra iela 15,
Valka, Valkas novads,
LV-4701, t.64725768
SisID: 94-0062263

Kase: 3 S/N: 41-HCX25 FA: 004597
čeks: 0365359 06.12.2016 12:25:58

7036 341022 Vestule L 10 g, B kl.,	#
Ierakstīta, RRS05610869LV	#
Uz kuriem: PERKONKALNI, Valkas pag., Valkas	#
nov., Valkas raj., LV-4701	#
Sanēmejs: ILZE VALGE	1.39
7037 341022 Vestule L 10 g, B kl.,	#
Ierakstīta, RRS05610872LV	#
Uz kuriem: Veidenbauma iela 2 - 20, Saldus,	#
Saldus nov., Saldus raj., LV-3801	#
Sanēmejs: LIGITA VEJA	1.39
7038 341022 Vestule L 10 g, B kl.,	#
Ierakstīta, RRS05610886LV	#
Uz kuriem: Kalna iela 62 - 1, Rīga, LV-1003	#
Sanēmejs: LUBOVA JEKIMOVA	1.39
7039 341001 Vestule L 10 g, A kl.,	#
Ierakstīta, RRS05610890LV	#
Uz kuriem: KEIZARPURVS 5, Valkas pag.,	#
Valkas nov., Valkas raj., LV-4701	#
Sanēmejs: ARIJA PLUMITE ULDIS PLUMITIS	1.42
7040 341001 Vestule L 10 g, A kl.,	#
Ierakstīta, RRS05610909LV	#
Uz kuriem: Avotkalna iela 8, Valka, Valkas	#
nov., Valkas raj., LV-4701	#
Sanēmejs: INGARS SILINS	1.42
7041 341001 Vestule L 10 g, A kl.,	#
Ierakstīta, RRS05610912LV	#
Uz kuriem: PENTSILS, Ērgemes pag., Valkas	#
nov., Valkas raj., LV-4711	#
Sanēmejs: SIA OŠI V	1.42

Kopsumma EUR	8.43
Samaksa priekšapmaksas pastmarkās	8.43
Ina Bekerniece.....	#
Bez PVN	8.43



VAS Latvijas Pasts
Ziemeļu iela 10, Lidosta "Rīga"
Mārupes nov., LV-1000
PVN reģ.kods LV40003052790
Valka-1, Semināra iela 15,
Valka, Valkas novads,
LV-4701, t.64725768
SisID: 94-0062263

Kase: 3 S/N: 41-HCX25 FA: 004597
čeks: 0366247 13.12.2016 15:26:45

7114 341001 Vestule L 10 g, A kl.,	#
Ierakstīta, RRS05610081LV	#
Uz kuriem: PERKONI, Valkas pag., Valkas	#
nov., Valkas raj., LV-4701	#
Sanēmejs: INTA LAGANOVSKA	1.42
7115 341002 Vestule L 38 g, A kl.,	#
Ierakstīta, RRS05610078LV	#
Uz kuriem: Semināra iela 21, Valka, Valkas	#
nov., Valkas raj., LV-4701	#
Sanēmejs: SIA LATTELECOM VIDZEMES REGIONA	#
NODALA	1.49
Kopsumma EUR	2.91
Samaksa priekšapmaksas pastmarkās	2.91
Ina Bekerniece.....	#
Bez PVN	2.91

6. Pamatrādītāji

Nr.	Darbi un izmaksu veidi	Mērvienība	Daudzums
1	Piketāžas atjaunošana dabā	m	1500
2	Apauguma novākšana	ha	2.58
3	Grunts rakšana	m ³	5793
	t.sk.:		
3.1.	gultnes rakšana ar apauguma pazemes daļu izcelšanu	m ³	4596
3.2.	bebru aizsprostu likvidēšana	m ³	117
3.3.	sedimentācijas baseina izbūve	m ³	313
3.4.	ietekošo grāvju pievienošana projektētām atzīmēm	m ³	42
3.5.	ietekošo grāvju aizbēršana un atrakšana tos šķērsojot	m ³	65
3.6.	gultnes pārtīrīšana pirms nodošanas ekspluatācijā	m ³	660
4	Būvju nojaukšana	gab.	3
	t.sk.:		
4.1.	caurteku atrakšana ar mehānismu	m ³	350
4.2.	dzelzsbetona cauruļu, betona gala stiprinājumu izcelšana, utilizācija	m ³	85
4.3.	Metāla konstrukciju nojaukšana, utilizācija	m ³	35
5.	Grunts izlīdzināšana	m ³	4489
	t.sk.:		
5.1.	grunts izlīdzināšana 80% līdz 12m tālu	m ³	258
5.2.	grunts izlīdzināšana 80% līdz 20m tālu	m ³	4231
6.	Caurteku C-120T būvniecība (44 m)	gab.	2
	t.sk.:		
6.1.	Būvbedres rakšana	m ³	371
6.2.	Caurtekas pamatojums		
6.2.1.	Blietēta minerālgrunts zem caurtekas	m ³	19.3
6.3.	Metāla caurteka HELCOR Ø 1,2m	m	44
6.4.	Caurtekas galu nostiprinājums		
6.4.1.	ģeopaplājs	m ²	464.3
6.4.2.	Enkuri	gab.	120
6.4.3.	Melnzeme	m ³	47
6.4.4.	šķembas Ø40-70mm	m ³	2.4
6.5.	Ceļa segas atjaunošana		
6.5.1.	smilts	m ³	135
6.5.2.	šķembas Ø40-70mm	m ³	135
7.	Caurtekas C-150B tīrīšana un remonts (12m)	gab.	1
	t.sk.:		
7.1.	Piesērējumu tīrīšana no caurtekas Ø 1,5m, L=12m	m ³	7.00
7.2.	Caurtekas galu nostiprinājums		
7.2.1.	Melnzemes	m ³	16
7.2.2.	ģeopaplājs	m ³	163,8
7.2.3.	Enkuri	gab.	42
7.2.4.	šķembas Ø40-70mm	m ³	1
8	Virszemes noteces novadišanas teknes ierīkošana	gab.	7
	t.sk.:		
8.1.	grunts izstrāde	m ³	70.0
8.2.	ģeopaplājs	m ²	53.0

№	Darbi un izmaksu veidi	Mērvienība	Daudzums
8.3.	Šķembas frakcija Ø 40-70, m³	m³	10.6
8.4.	enkuri	gab.	212.0
9.	Atbērtnes labiekārtošana		
	t.sk.:		
9.1.	akmeņu novākšana no atbērtnes	m³	5.90
9.2.	atbērtnes diskošana	ha	1.45
9.3.	apauguma palieku novākšana un utilizācija	ha	2.44
9.4.	Atvašu plaušana pirms nodošanas ekspluatācijā	ha	1.87
10.	Drenu izteku atjaunošana	gab.	11
	t.sk.:		
10.1.	PE caurule Ø90	m	6
10.2.	PE caurule Ø125	m	6
10.3.	PE caurule Ø160	m	4.5
10.4.	akmeņu vai šķembu Ø40-70mm bērumš	m³	3
10.5.	dzelzsbetona tekņu iebūve	gab.	22
10.6.	ģeopaklājs	m²	19
11.	Videi draudzīgu meliorācijas sistēmu elementu izbūve		
	t.sk.:		
11.1.	akmeņu krāvuma izbūve (akmeņi Ø≥ 20cm)	m³	1.20
11.2.	sedimentācijas baseina izbūve (L=50m)	m³	313

Aprēķināja

L.Freimane

Pārbaudīja

J.Krūkliņš

7. Meliorācijas sistēmu tehniskās apsekošanas atzinums

Doc. 21

Būves tehniskās apsekošanas atzinums

1. Būves nosaukums un atrašanās vieta:

Pašvaldības nozīmes koplietošanas meliorācijas grāvis ŪSIK kods 632881:02, p.lk.01/90-16/30 Valkas pagastā, Valkas novads

2. Būves īpašnieks vai tiesiskais valdītājs:

Skatīt klāt pievienoto sarakstu

(fiziskās personas vārds, uzvārds, personas kods, adrese, tālruna Nr. vai juridiskās personas nosaukums, reģistrācijas numurs, adrese, tālruna numurs)

3. Apsekotājs: *Andris Sulainis sertifikāta Nr.45-55, mob.tel.29183983*

(fiziskās personas vārds, uzvārds, personas kods, adrese, tālruna Nr. vai juridiskās personas nosaukums, reģistrācijas numurs, adrese, tālruna numurs)

4. Vispārīgas ziņas par būvi:

1) Viena īpašuma/koplietošanas/pašvaldības/valsts meliorācijas sistēmā (vajadzīgo pasvītrot)

2) Būvprojekta nosaukums, ar kādu būve nodota ekspluatācijā:

Valkas rajona p/s "Lugaži" zemes gabals "Eži"

3) gads, kurā būve nodota ekspluatācijā:

Valkas rajona p/s "Lugaži" zemes gabals "Eži", 1964.-1965. gadā.

4) Zemes vienības kadastra apzīmējums:

Skatīt klāt pievienoto sarakstu

5) būves meliorācijas kadastra numurs:

632881:02

6) informācija par būvprojekta izpildedokumentāciju:

Nav informācijas

5. Būves galvenie tehniskie rādītāji (nosusinātā platība, būves garums u. tml.)

Pašvaldības nozīmes koplietošanas meliorācijas grāvja atrodas Valkas pagastā, Valkas novads. Pārbūvējamā grāvja nosusinātā platība 160 ha lauksaimniecībā izmantojamajās zemēs un 20 ha meža zemēs, pārbūvējamā posma garums 1440 m, pārbūvējamās divas caurtekas: ø1.2, L=26.0m uz pašvaldības a/c Ārnieki-Meīši un ø1.2, L=18.0m, uz pašvaldības a/c Pedele Ķeizarpurvs, atjaunojams caurtekas uz pašvaldības a/c Zāģezers-Meīši lejas gala nostiprinājums, pārbūvējamās 11 drenu iztekas.

Izrokamā kubatūra≈4800m³

6. Atsevišķu būvju tehniskā stāvokļa novērtējums un atbilstība normatīvo aktu prasībām, apsekošanā konstatēto bojājumu un to cēloņu apraksts

Pašvaldības nozīmes koplietošanas meliorācijas grāvja gultnes piesērējums 30-60%, tas nav kopts (pārtīrīts) 50 gadus, netiek nodrošināta lauksaimniecības zemju meliorācijas masīva nosusināšana. Iekaisis mitrums veicinājis daļēju lauku pārpurvošanos un saimniecisko mežu kvalitātes pasliktināšanos. Grāvja nogāzes apaugušas ar krūmiem. Drenu iztekas atrodas zem ūdens līmeņa. Dzelzbetona caurtekām grodi ir saplaisājuši un savstarpēji nobīdījušies, caurteku galu betonējums nodrupis, uz ceļa braucamās daļas izveidojušās piltuves. Grāvja pārtīrīšana nav veikta, grāvī atsevišķi bebru dambji, grāvja dziļums nenodrošina normālu drenāžas sistēmu darbību.

Pašvaldības nozīmes koplietošanas grāvis ir stipri piesērējis un neveic savas funkcijas – liekā ūdens aizvadīšanu. Līdz ar to mitruma režims grāvja sateces baseinā neatbilst normatīvo aktu prasībām.

7. Ieteikumi:

1) veikt turpmāku detalizētu (instrumentālu) izpēti

X

2) Izpildīt inženierpētes darbus un izstrādāt meliorācijas sistēmu atjaunošanas būvprojektu minimālā sastāvā un būvprojektu.

X

8. Paredzamie būvdarbi

Esošā grāvja N-5 piesērējuma iztīrīšana, parametru atjaunošana atbilstoši normatīvo aktu prasībām ~1.44 km garumā, izraktās grunts izlīdzināšana.

2 caurteku pārbūve: Ø1.2, L=26.0m uz pašvaldības a/c Ārnieki-Meiši un Ø1.2, L=18.0m, uz pašvaldības a/c Pedele Ķeizarpurvs, atjaunojams caurtekas uz pašvaldības a/c Zāģezers-Meiši lejas gala nostiprinājums, pārbūvējamas 11 drenu iztekas.

9. Būves atjaunošanas vai pārbūves būvdarbu izmaksas: ~65 400.00 EUR

Pielikumā:

1) pārskata plāns mērogā 1 : 50 000 uz 1 lp.

2) izvietojuma plāns mērogā 1:5 000 uz 1 lp.

3) _____

Tehniskā apsekošana **veikta 2016. gada 19.septembrī**

Būvspeciālists: (kurš veicis tehnisko apsekošanu)

Andris Sulainis, sertifikāts Nr.45-55
(vārds, uzvārds, būvprakses sertifikāta Nr.)


(paraksts)

Iepazīnos:

Būvniecības ierosinātājs:

Valkas novada dome, reģ. Nr. 90009114839, Semināra iela 9, Valka, Valkas novads,

Valkas novada domes izpilddirektors **Aivars Cekuls**



(fiziskās personas vārds, uzvārds, personas kods vai juridiskās personas nosaukums, reģistrācijas Nr., amats, vārds uzvārds un paraksts)

Saskaņots:

Valsts sabiedrība ar ierobežotu atbildību "Zemkopības ministrijas nekustamie īpašumi"
reģionālās meliorācijas nodaļas amatpersona



Valsts SIA "Zemkopības
ministrijas nekustamie īpašumi"
reģionālās meliorācijas
nodaļas vadītājs

IVARS KUPČS

(vārds, uzvārds, paraksts)

Piezīmes.

1. Dokumenta rekvizītu "paraksts" neizpilda, ja elektroniskais dokuments ir sagatavots atbilstoši normatīvajiem aktiem par elektronisko dokumentu noformēšanu.

2. Būvju tehniskās apsekošanas atzinuma attiecīgās ailes paplašināmas, ja nepieciešams atspoguļojot vairāk informācijas.

8. Tehniskie noteikumi



Valsts vides dienests

VALMIERAS REĢIONĀLĀ VIDES PĀRVALDE

L.Paegles iela 13, Valmiera, LV-4201, tālr. 64207266, fakss 64207281, e-pasts parvalde@valmiera.vvd.gov.lv, www.vvd.gov.lv

Tehniskie noteikumi Nr. VA16TN0338

(izdoti saskaņā ar likuma „Par ietekmes uz vidi novērtējumu” 13. panta trešo un ceturto daļu un Ministru kabineta 2015. gada 27. janvāra noteikumu Nr. 30 „Kārtība, kādā Valsts vides dienests izdod tehniskos noteikumus paredzētajai darbībai” 13. punktu un pielikuma 8. punkta 8.4. apakšpunktu)

Derīgi līdz 2021. gada 7. decembrim

Juridiskā persona, kas gatavojas veikt darbību (iesniedzējs):	Valkas novada dome, reģ. Nr. 90009114839, juridiskā adrese: Semināra iela 9, Valka, Valkas novads, LV-1001; tālrunis: 64707486, e-pasts: novads@valka.lv
Paredzētā darbība:	Pašvaldības nozīmes meliorācijas sistēmas pārbūve (Ietekmētā LIZ platība – 160ha; meža zemes 20 ha)
Paredzētā darbības norises vieta:	Zemes vlenību kadastra apzīmējumi saskaņā ar šo tehnisko noteikumu 1.pielikumu; Valkas pagasts, Valkas novads
Pamatojums:	2016. gada 2. decembrī saņemtais iesniegums tehnisko noteikumu saņemšanai meliorācijas sistēmas pārbūvei.

Vides aizsardzības prasības:

1. Meliorācijas sistēmas ŪSIK kods 632881:02 pik.01/90 – 16/30 pārbūves darbus atļauts veikt saskaņā ar iesniegto un izvērtēto projekta plānu tehnisko noteikumu 2.pielikumā.
2. Meliorācijas sistēmas pārbūves ietvaros galvenās atļautās darbības:
 - 2.1. apauguma un atsevišķu koku novākšana;
 - 2.2. novadgrāvja pārbūve/pārtīrīšana ~1,44km garumā (izrokamās grunts apjoms un izlīdzināšana ~4800 m³);
 - 2.3. 2gab caurteku pārbūve uz pašvaldības a/c: Ārnieki-Meiši Ø=1,2m, L=26.0m un Pedele – Ķeizarpurvs Ø=1,2m, L=18.0m;
 - 2.4. atjaunojams caurtekas lejas gala nostiprinājums uz pašvaldības a/c Zāģezers - Meiši;
 - 2.5. pārbūvējamas 11 drenu iztekas.
3. Novadgrāvja atbērtnes pusē, bet ne vairāk kā astoņu metru attālumā no kroles un grāvja otrā pusē viena metra attālumā no grāvja kroles atļauts novākt augošus krūmus un kokus (to celmus un saknes) atbilstoši Ministru kabineta 2010. gada 3. augusta noteikumu Nr. 714 „Meliorācijas sistēmas ekspluatācijas un uzturēšanas noteikumi” 7. punkta 7.6. apakšpunktam, kas nosaka, ka šajā gadījumā kokus cērt saskaņā ar normatīvajiem aktiem par koku ciršanu ārpus meža (Ministru kabineta 2012. gada 2. maija noteikumi Nr. 309 „Noteikumi par koku ciršanu ārpus meža”).
4. Ja paredzēta koku ciršana meža zemē vairāk nekā astoņu metru attālumā no esošā grāvja kroles atbērtnes pusē un grāvja otrā pusē vairāk nekā viena metra attālumā no grāvja kroles, to saskaņot ar Valsts meža dienestu atbilstoši Meža likuma 12. pantam.
5. Veicot meliorācijas sistēmas pārbūves darbus, iespēju robežās samazināt uzduļķojuma veidošanos, kā arī ierobežot uzduļķojuma nonākšanu ārpus ūdensnotekas/grāvja atjaunojamā posma.

6. Meliorācijas grāvju pārtīršanas darbus organizēt tā, lai iespēju robežās nodrošinātu ekskavatora pārvietošanos pa veco atbērtnes vietu ūdensnotekas/grāvja vienā pusē.
7. Nostiprināt nogāzes pie caurtekām ūdens izplūdes vietās, kā arī atjaunotā grāvja sānu malas, lai novērstu izskalojumus un zemes erozijas procesu attīstību.
8. Izstrādāto materiālu atļauts izlīdzināt meliorācijas grāvja atbērtnes robežās, neveidojot uzbērumus. Paredzēt ūdens noteces vietas, lai novadītu/notecinātu lieko ūdeni auz novadgrāvi.
9. Iesaistīt saimnieciskajā aprītē (realizēt) meliorācija sistēmas pārbūves rezultātā iegūto grunti vairāk nekā 1000 m³ apjomā pieļaujams pēc tam, kad Valmieras reģionālajā vides pārvaldē saņemta dabas resursu lietošanas atļauja (iesniegums atļaujas saņemšanai pārvaldē jāiesniedz 14 dienas pirms grunts iesaistīšanas saimnieciskajā aprītē).
10. Meliorācijas sistēmas pārbūves darbos izmantot smilts, grants un šķembu materiālu no atradnes, kuras īpašnieks/apsaimniekotājs ir saņēmis zemes dziļu izmantošanas licenci vai atļauju.
11. Vietas, kur tiek izmantota tehnika un iepildīta degviela, apgādāt ar absorbenta materiāliem, ar kuriem savlaicīgi savākt izlijušos naftas produktus, lai ar naftas produktiem nepiesārņotu virszemes ūdeņus, grunti un gruntsūdeņus.
12. Pēc darbu pabeigšanas sakārtot ietekmēto teritoriju, savākt atkritumus un nodot tos atkritumu apsaimniekošanas uzņēmumam.
13. Vismaz 14 dienas pirms objekta nodošanas ekspluatācijā Valmieras reģionālajā vides pārvaldē iesniegt iesniegumu atzinuma saņemšanai par atbilstību šajos tehniskajos noteikumos iekļautajām vides aizsardzības prasībām. Sagatavot un valsts vides inspektoram uzrādīt būvprojektu, būvatļauju u.c. dokumentāciju

Izvērtētā informācija: paredzētās darbības iesniegums uz 3 lpp.; Valsts SIA „Zemkopības ministrijas nekustamie īpašumi” 2016.gada 29.septembra Tehniskie noteikumi Nr.V/1-30/479 uz 3 lpp., iesniedzēja sagatavotā papildu informācija uz 5 lpp.

Piemērotās tiesību normas:

- 1) Administratīvā procesa likuma 63. panta pirmā daļa, 64. panta pirmā daļa, 65. panta pirmā daļa, 76., 77., 78. un 79. pants.
- 2) Vides aizsardzības likuma 3. panta pirmās daļas 3. un 4. punkts.
- 3) Likuma „Par piesārņojumu” 5. panta 1., 5. un 7. punkts.
- 4) Ūdens apsaimniekošanas likuma 7. panta 2. un 4. punkts.
- 5) Likuma „Par zemes dziļēm” 1. panta 1. un 2. punkts, 10. pants, 11.¹ pants un likuma pielikums.
- 6) Meliorācijas likuma 1. panta 1. un 2. punkts.
- 7) Aizsargjoslu likuma 7. panta pirmā daļa, 18., 35., 37., 47. un 61. pants.
- 8) Dabas resursu nodokļa likuma 12. panta otrā daļa.
- 9) Atkritumu apsaimniekošanas likuma 1. panta 4. punkts, 4. panta otrā daļa, 15. panta pirmā un otrā daļa, 17. panta pirmā un otrā daļa.
- 10) Likuma „Par Ziemeļvidzemes biosfēras rezervātu” 2., 3., 4., 10. un 14. pants.
- 11) Ministru kabineta 2011. gada 19. aprīļa noteikumu Nr. 303 „Ziemeļvidzemes biosfēras rezervāta individuālie aizsardzības un izmantošanas noteikumi” 5., 6., 11. un 12. punkts.

- 12) Ministru kabineta 2007. gada 19. jūnija noteikumu Nr. 404 „Kārtība, kādā aprēķina un maksā dabas resursu nodokli, izsniedz dabas resursu lietošanas atļauju un auditē apsaimniekošanas sistēmas” 6. un 7. punkts.
- 13) Ministru kabineta 2012. gada 2. maija noteikumu Nr. 309 „Noteikumi par koku ciršanu ārpus meža” 3. un 5. punkts.
- 14) Ministru kabineta 2010. gada 3. augusta noteikumu Nr. 714 „Meliorācijas sistēmas ekspluatācijas un uzturēšanas noteikumi” 7. punkta 7.6. apakšpunkts.
- 15) LBN 224-15 „Meliorācijas sistēmas un hidrotehniskās būves” 2. punkta 2.22., 2.28., 2.34., 2.39. apakšpunkts, 14., 15., 19., 20., 21., 23., 24., 31., 261., 262., 263., 264., 265. punkts.
- 16) Ministru kabineta 2014. gada 16. septembra noteikumu Nr. 550 „Hidrotehnisko un meliorācijas būvju būvnoteikumi” 99., 101., 102., 107. un 129. punkts.

Tehnisko noteikumu Nr. VA16TN0338 1. un 2. pielikums ir neatņemama šo tehnisko noteikumu sastāvdaļa.

Tehniskajos noteikumos noteiktās vides aizsardzības prasības var grozīt saskaņā ar Ministru kabineta 2015. gada 27. janvāra noteikumu Nr. 30 „Kārtība, kādā Valsts vides dienests izdod tehniskos noteikumus paredzētajai darbībai” 25., 26., un 27. punktu.

Šos tehniskos noteikumus var apstrīdēt mēneša laikā no spēkā stāšanās dienas Vides pārraudzības valsts birojā. Iesniegumu par apstrīdēšanu iesniegt Valmieras reģionālajā vides pārvaldē, L. Paegles ielā 13, Valmierā, LV-4201.

Direktors

/paraksts*/

A. Liepa

***ŠIS DOKUMENTS IR PARAKSTĪTS AR DROŠU ELEKTRONISKO PARAKSTU UN SATUR LAIKA ZĪMOGU**

Valmierā, 2016. gada 8. decembrī

G. Geida, 64207479
gunars.geida@valmiera.vvd.gov.lv

Pierobežnieku saraksts

Pašvaldības nozīmes koplietošanas meliorācijas grāvja (ŪSIK kods 632881:02), pik.02/00-16/30 pārbūve Valkas pagastā, Valkas novadā

Īpašuma nosaukums	Kadastra Nr.	Īpašnieks	Adrese
Ķeizarpurvs 4	94880040055	Jekimova Ļubova	Kalna iela 62-1, Rīga
Ķeizarpurvs 5	94880040056	Plūmīte Ārija, Plūmīte Uldis	"Ķeizarpurvs 5", Valkas pagasts, Valkas novads
Ķeizarpurvs 2	94880040057	Valkas novada dome	Semināra iela 9, Valka, Valkas novads, LV-4701
Ķeizarpurvs 1	94880040062	Valkas novada dome	Semināra iela 9, Valka, Valkas novads, LV-4701
Kalnpiēbes	94880040072	Ilze Valže	"Pērkonkalni", Lugaži, Valkas pagasts, Valkas novads, LV-4701
Valsts meži	94880040032	A/S "Latvijas valsts meži"	Vaiņodes iela 1, Rīga, LV-1004
Ezernieki	94880040033	Ingars Siliņš	Avotkalna 8, Valka, Valkas novads, LV-4701
Meiži 1	94880040031	SIA "Oši V"	"Pentsils", Ērgemes pagasts, Valkas novads, LV-4711
Raģiši 1	94880040024	Līgita Vēja	Veidenbauma iela 2-20, Saldus, Saldus novads, LV-3801
Pērkonī	94880040004	Inta Laganovska	"Pērkonī", Valkas pagasts, Valkas novads
Valsts meži	94880040046	A/S "Latvijas valsts meži"	Vaiņodes iela 1, Rīga, LV-1004
Ceļš Zāģezers-Meiši	94880040065	Valkas novada dome	Semināra iela 9, Valka, Valkas novads, LV-4701
Ceļš Ārnieki-Meiši	94880040051	Valkas novada dome	Semināra iela 9, Valka, Valkas novads, LV-4701
Ceļš Pedele Ķeizarpurvs	94880040038	Valkas novada dome	Semināra iela 9, Valka, Valkas novads, LV-4701





Valsts sabiedrība ar ierobežotu atbildību
ZEMKOPĪBAS MINISTRIJAS NEKUSTAMIE ĪPAŠUMI
Vidzemes reģiona meliorācijas nodaļa

Rīgas iela 65, Gulbene LV-4401, tālr.64474370, faks 64474367, e-pasts: vidzeme@zmmi.lv

TEHNISKIE NOTEIKUMI NR. V/1-30/479

(Izdoti saskaņā ar Meliorācijas likuma 4.panta pirmo daļu)

2016. gada 29. septembris

Derīgi līdz 2018. gada 28.septembrim

Persona, kura gatavojas veikt darbību (iesniedzējs):	Valkas novada dome Reģ. Nr.90009114839, Semināra iela 9, Valka, Valkas novads, LV-4701
Paredzētā darbība:	Pašvaldības nozīmes koplietošanas meliorācijas sistēmas (ūdensnotekas) Nr. 632881:02, pik. 01/90-16/30 pārbūve
Paredzētās darbības norises vieta:	Valkas pagasts, Valkas novads
Pamatojums	Valkas novada domes iesniegums no 21.09.2016.

I. Informācija par meliorācijas sistēmām un būvēm:

Pēc meliorācijas kadastra datiem paredzētā darbība skar šādus meliorācijas objektus:

1. „Lugaži” 9488 M 010;

Paredzētā darbība skar šādas meliorācijas sistēmas un būves:

- Pašvaldības nozīmes koplietošanas ūdensnoteku Nr.:632881:59;
- Kontūrgrāvjus Nr.: 632881:09; 632881:130;
- Nosusināšanas grāvjus Nr.: 632881:28; 632881:75;
- Koplietošanas drenu kolektorus un drenu zarus.

Meliorācijas sistēmām un būvēm ir noteiktas ekspluatācijas aizsargjoslas:

- Ūdensnotekām un koplietošanas grāvjiem 8-10 metru attālumā no gultnes kroles,
- Liela diametra kolektoriem 8 metru attālumā no kolektora ass līnijas.

II. Vispārīgie noteikumi:

- 1) Būvprojektēšanā ievērot vietējās pašvaldības teritorijas plānojumu, apbūves noteikumus, detālplānojumu un Latvijas būvnormatīvus, kā arī būvatļaujā noteiktās prasības.
- 2) Būvniecību veikt atbilstoši LV LR MK 16.09.2014. noteikumiem Nr.550 “Hidrotehnisko un meliorācijas būvju būvnoteikumi” un ievērojot LR MK 30.06.2015. noteikumu Nr.329 “Noteikumi par Latvijas būvnormatīvu LBN 224-15 “Meliorācijas sistēmas un hidrotehniskās būves” prasības.

III. Īpašās prasības:

- 1) Nav pieļaujamas darbības, kuru dēļ tiek bojātas meliorācijas sistēmas vai traucēts to darbības režīms.
- 2) Ja veiktie pasākumi var ietekmēt blakus esošo vai citu zemes īpašumu hidromelioratīvo stāvokli, būvniecības iespējas vai zemes izmantošanas apstākļus, tad nepieciešams saskaņojums ar blakus esošo vai citu zemes īpašumu tiesiskajiem valdītājiem.
- 3) Būvprojektā jāiekļauj virszemes noteces uztveršanas un novadīšanas no būvobjektam pieguļošajām platībām tehniskie risinājumi.
- 4) Jaunbūvējamām caurtekām, drenu akām, akmens krāvumiem jānorāda iebūves augstuma atzīmes Latvijas normālo augstumu sistēmā.
- 5) Grāvju numerāciju veikt atbilstoši meliorācijas kadastra pasē (plānā) norādītajiem numuriem, projektējamām ūdenstilpnēm norādīt pieļaujamo uzstādījuma līmeni.
- 6) Gadījumos, ja tehnisko noteikumu prasības nevar izpildīt vai akceptētā būvprojektā izdarītās izmaiņas skar tehnisko noteikumu nosacījumus, tehniskos risinājumus vai attiecīgās izmaiņas saskaņot Valsts SIA „Zemkopības ministrijas nekustamie īpašumi” Meliorācijas departamenta Vidzemes reģiona meliorācijas nodaļas Gulbenes sektorā.
- 7) Būvprojektu saskaņot Valsts SIA „Zemkopības ministrijas nekustamie īpašumi” Meliorācijas departamenta Vidzemes reģiona meliorācijas nodaļas Gulbenes sektorā.
- 8) Saskaņojot būvprojektu, jāiesniedz būvprojekta inženierislinājumu daļa.
- 9) Zemes īpašnieks vai tiesiskais valdītājs mēneša laikā pēc pārmaiņām meliorācijas sistēmā rakstveidā informē valsts sabiedrību ar ierobežotu atbildību “Zemkopības ministrijas nekustamie īpašumi” par kvantitatīvām vai kvalitatīvām pārmaiņām meliorācijas sistēmā savā īpašumā vai tiesiskajā valdījumā esošās zemes robežās.
- 10) Informācija par valsts nozīmes ūdensnotekām un meliorācijas sistēmām – www.melioracija.lv.

IV. Izvērtētā dokumentācija:

1. Paredzētās darbības pieteikums uz 1 lapas.
2. Būves tehniskās apsekošanas atzinums.

V. Pielikumi:

1. Pielikumā paredzētās darbības vietas meliorācijas sistēmu pārskata plāns.

Tehniskos noteikumus viena mēneša laikā no tā saņemšanas dienas var apstrīdēt Administratīvā procesa likuma noteiktajā kārtībā.

Vidzemes reģiona meliorācijas nodaļas vadītājs

Ivars Kupčs

/amats, paraksts, vārds, uzvārds/

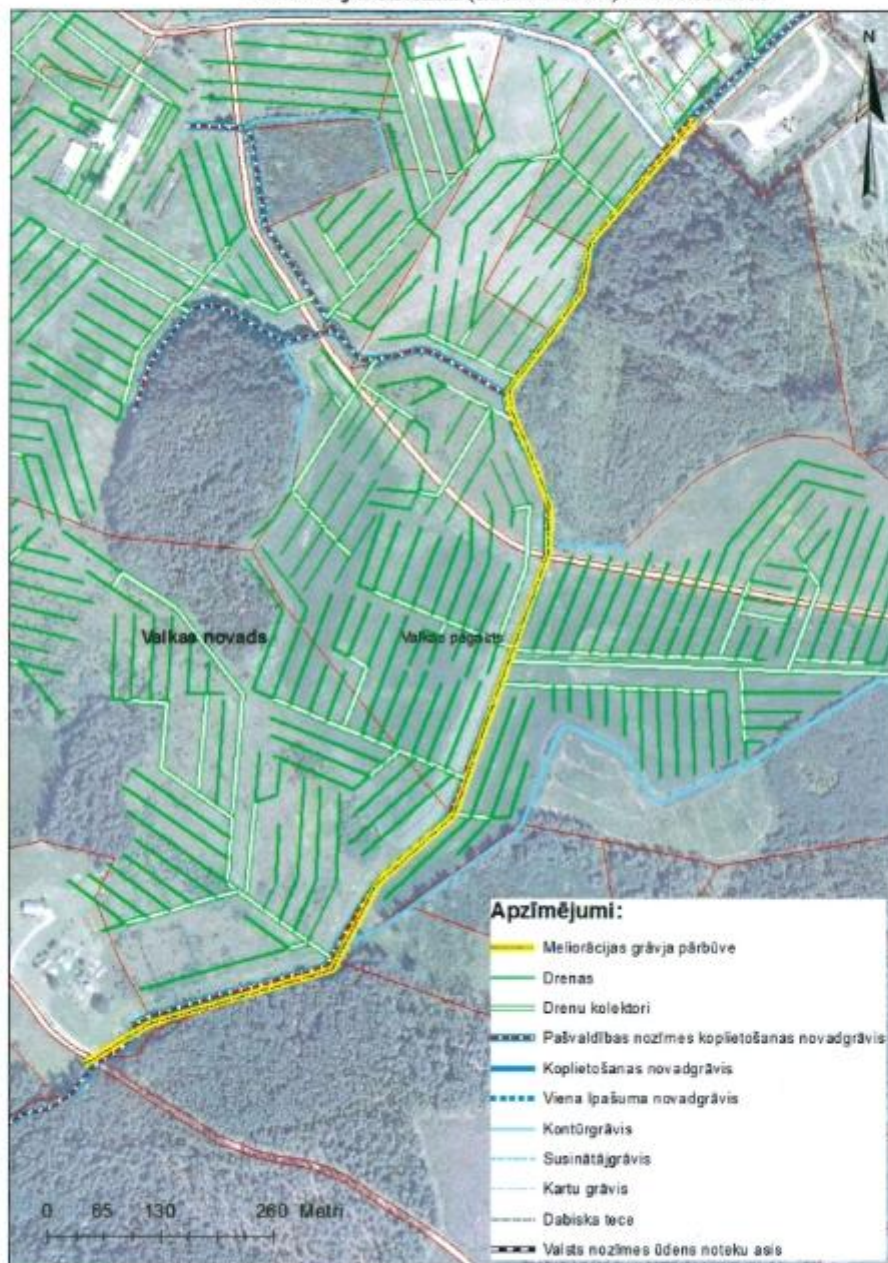
Saņēmu:

/vārds, uzvārds, paraksts/

Andis Steps Mob.Tāl. 26649272

Andis.Steps@zmni.lv

**Meliorācijas sistēmu pārskata plāns pašvaldības nozīmes koplietošanas
meliorācijas sistēmai (ūdensnotekai) Nr. 632881:02**





LATVIJAS REPUBLIKA

VALKAS NOVADA DOME

Reģ. Nr. 90009114839, Norēķinu konts LV16UNLA0050014283134 A/S „SEB BANKA” Smiltenes filiāle kods UNLALV2X
Semināra iela 9, Valka, Valkas novads, LV-4701; tālr. 64722238, fakss-64707493, E-pasts: novads@valka.lv

Valkā

2016.gada 7.decembrī Nr. 14-7/16/ 12
Uz 05.12.2016. Nr.1_05_12_1

TEHNISKIE NOTEIKUMI

SIA "Valkas Meliorācija"
Tālavas iela 70, Valka,
Valkas novads, LV-4701

**Objektam: „Pašvaldības nozīmes koplietošanas meliorācijas
sistēmas ŪSIK kods 632881:02, pik01/90-16/30 Valkas pagastā”**

1. Tehniskā projektā aprakstīt, kā būvdarbu izpildītājam jāveic būvdarbi (materiālu novietņu izveidošana, piebraucamo un pagaidu ceļu izveide un izmantošana, ceļa zīmju izvietošana u.c.) un kā tie būtu jāorganizē (darba drošības, vides aizsardzības prasības, darbu veikšanas secība, būvdarbu kvalitātes kontrole, būvdarbu nodošana ekspluatācijā, izpildedokumentācijas sagatavošana u.c.).
2. Meliorācijas sistēmas pārbūve var notikt ņemot vērā spēkā esošo Valkas novada domes saistošos noteikumus „Valkas novada teritorijas plānojuma grafiskā daļa un teritorijas izmantošanas noteikumi” norādīto katra pārbūves teritorijā iekļautā zemes gabala pamatizmantošanas veidu.
3. Rakšanas darbu grafiks un nepieciešamās joslas platums jāsaskaņo ar zemju īpašniekiem.
4. Būvdarbu laikā nodrošināt zemes gabalu īpašniekiem piekļuvi saviem zemes gabaliem.
5. Pirms būvdarbiem veikt būvobjekta teritorijas stāvokļa fotofiksāciju, bet pēc būvdarbu veikšanas veikt teritorijas atjaunošanu tādā stāvoklī, kādā tas bija pirms būvdarbu uzsākšanas.
6. Projektā jāietver visi nepieciešamie pasākumi esošo meliorācijas sistēmu un komunikāciju saglabāšanai, jānovērš drenu iztekām radītie bojājumi. Jāievēro Aizsargjoslu likumā un Valkas novada domes saistošos noteikumus aizsargjoslām noteiktās prasības.
7. Nepieciešamās atļaujas koku ciršanai ārpus mežu zemes pieprasīt Valkas novada domē vai attiecīgā pagasta pārvaldē. Iegūtie kokmateriāli nododami zemes īpašnieka rīcībā.

Valkas novada domes izpilddirektors

A.Čekuls

Teritorijas plānošanas daļas vadītāja
Lāsma Engere, tālr.647 07499
e-pasts: lasma.engere@valka.lv



Akciju sabiedrība "Sadalestikls"
Ziemeļu Kapitālieguldījumu daļa
Vienotais reģ. Nr. 40003857687
Raiņa iela 14, Valmiera, LV-4201, Latvija
Tālr. (+371) 67726000, fakss (+371) 64290363, www.sadalestikls.lv, st@sadalestikls.lv

Valmierā
08.12.2016. Nr. 30KI70-03.07/1045
Uz 05.12.2016. Nr. 1_05_12_3

SIA "Valkas Meliorācija"
Tālavas ielā 70,
Valkā,
Valkas novadā, LV-4701

Par tehniskajiem noteikumiem

TEHNISKIE NOTEIKUMI Nr. 445/16 AS „Sadalestikls” elektroietaišu rekonstrukcijai.

Izstrādājot “Pašvaldības nozīmes koplietošanas meliorācijas sistēmas ŪSIK kods 632881:02, pik.01/90-16/30 pārbūve” būvprojektu- Valkas pagastā, Valkas novadā ievērot sekojošus nosacījumus:

1. Ievērot Aizsargjoslu likuma, MK noteikumu Nr.574 "Noteikumi par Latvijas būvnormatīvu LBN 008-14 "Inženiertīklu izvietojums", LEK 002, LEK 014, LEK 015 un LEK 049 prasības attiecībā uz AS „Sadalestikls” īpašumā esošajām 20kV un 0,4kV elektroiekārtām.

2. Vietās, kur pēc projekta esošās 20kV un 0,4kV kabeļlīnijas šķērso citas rekonstruējamās vai jaunizbūvējamās komunikācijas, paredzēt to ievilkšanu aizsargcaurulēs (iečaulošanu). Zem brauktuvēm nodrošināt minimālo kabeļu guldīšanas dziļumu- 1m.

3. Informāciju par AS „Sadalestikls” īpašumā esošajiem 20kV un 0,4kV tīkliem iespējams iegūt pie Ziemeļu Eksploatācijas daļas Smiltenes nodaļas, Valkas iecirkņa meistara **Tālavas 33, Valkā, Valkas novadā** (t.nr.64710704).

4. Ja izstrādājot projektu nav iespējams ievērot punkta Nr.1 prasības vai ir iespējama 20kV vai 0,4kV tīklu mehāniska aizskaršana, tad jāparedz to pārcelšana vai rekonstrukcija.

4.1. Lai saņemtu Tehniskos noteikumus konkrētas AS "Sadalestikls" elektroietaisies pārcelšanai, lūdzam iesniegt iesniegumu par elektroapgādes objekta pārvietošanu. Pamatojoties uz Jūsu iesniegumu tiks izstrādāti atsevišķi Tehniskie noteikumi konkrētas elektroietaisies pārcelšanai vai rekonstrukcijai.

5. Ja nepieciešams jauns elektroenerģijas pieslēgums, vai slodzes izmaiņas projektējamajam objektam, Jums jāiesniedz pieteikums Lietotāja elektrotīkla pieslēgumam vai slodzes izmaiņām.

6. Lai pārbaudītu projekta atbilstību tehniskajām prasībām, dokumentāciju iesniegt izskatīšanai AS „Sadalestikls” Ziemeļu Eksploatācijas daļas, Smiltenes nodaļas, Valkas iecirknī.

7. Tehniskie noteikumi ir derīgi vienu gadu no to apstiprināšanas dienas.

Ziemeļu Kapitālieguldījumu daļas vadītājs

Dzintra Losmane 64010807

Ivo Leoke

SIA Lattelecom
Vienotais reģ. nr. 40003052786
PVN reģ. nr. LV40003052786

Dzirnavu iela 105, Rīga LV 1011
Tāls: +371 67055000
Fakss: +371 67055481

lattelecom@lattelecom.lv
www.lattelecom.lv

lattelecom

TEHNISKIE NOTEIKUMI Nr. 37.8-10/47/1223.

Valka

Datums: 19.12.2016.g. Pamatojums: Pieteikums 37.8-9/47/1223.

Pieprasītājs: SIA „Valkas meliorācija”, Tālavas iela 70, Valka, LV-4701. Kontakttālrunis: 28603081
Zemes kadastra Nr. ŪSIK kods 632881:02, Valkas pagasts, Valkas novads.
Objekta adrese:

Kādam nolūkam izsniegti tehniskie noteikumi:
Meliorācijas sistēmas pārbūve.

TEHNISKO NOTEIKUMU APRAKSTS

Paskaidrojums: Tehniskā projekta izstrādes gaitā iespējama tuvināšanās ar telekomunikāciju tīkla elementiem. Jāparedz pasākumi esošo telekomunikāciju tīkla elementu saglabāšanai un aizsardzībai.

Veicamo darbu apraksts un TN izpildes nosacījumi:

1. Atbilstoši LR Aizsargjoslu likuma un LR Elektronisko sakaru likuma prasībām - projektā paredzēt SIA Lattelecom esošo sakaru komunikāciju saglabāšanu un aizsardzību. Ja grunts transformācijas rezultātā šķērsojamajiem sakaru kabeļiem notiek būtiska tuvināšanās vertikālajā plaknē, tad nepieciešama šķērsojamo kabeļu atsegšana (ja nepieciešams – iegremdēšana) un ievietošana šķēļtajās kabeļu kanalizācijas caurulēs.
2. Ja tehniskā projekta izstrādes gaitā esošo sakaru tīkla elementu drošību un saglabāšanu nodrošināt nav iespējams, tad ir jānodrošina esošo sakaru komunikāciju pārbūve (pirms pamatdarbu uzsākšanas objektā). Tādā gadījumā objekta tehniskais projekts tiks saskaņots tikai tad, ja pasūtītājs par telekomunikāciju pārbūvēšanu noslēgs vienošanos ar SIA Lattelecom.
3. Šķērsojuma vietās ar apakšzemes sakaru tīkliem darbus veikt ar rokām, nepielietojot mehānismus, nodrošinot aizsardzību esošajai apakšzemes sakaru tīklu saimniecībai.
4. Tīkla pārslēgšanas darbu veikšana atļauta tikai SIA Lattelecom grupas uzņēmumam SIA Citrus Solutions. Pārslēgšanas darbu veikšanai, pirms pārvietošanas darbu sākuma, noslēgt līgumu. Līguma noslēgšanai vērsties SIA Citrus Solutions Rēzeknē, Maskavas ielā 5, tālr. 64648003; 29340546.
5. Pirms tehniskā projekta izstrādāšanas, projektēšanas organizācijas pārstāvim veikt sakaru komunikāciju apsekošanu dabā, izsaucot SIA Lattelecom pārstāvi Valkā, Semināra ielā 21, tālrunis 64723030, 26185715.
6. Pirms celtniecības darbu uzsākšanas obligāti jābrīdina SIA Lattelecom pārstāvis. Tālrunis 64723030, 26185715.
7. TN derīgi 1 (vienu) gadu no to izdošanas datuma.
- 8.
- 9.
- 10.

Piezīmes: Saskaņā ar Elektronisko sakaru likuma 18.punkta 3. daļu - elektronisko sakaru tīklu pēc nekustamā īpašuma īpašnieka vai valdītāja prasības pārvieto par attiecīgā nekustamā īpašuma īpašnieka vai valdītāja līdzekļiem.

Projekta izstrādes gadījumā to saskaņot ar:

SIA Lattelecom
Vienotais reģ. nr. 40003052786
PVN reģ. nr. LV40003052786

Dzirnavu iela 105, Rīga LV 1011
Tālrunis: +371 67055000
Fakss: +371 67055481

lattelecom@lattelecom.lv
www.lattelecom.lv

lattelecom

1. SIA Lattelecom pārstāvi Valkā, Semināra ielā 21.
- 2.
- 3.
- 4.

Pēc darbu veikšanas izpildedokumentācija nododama

SIA Lattelecom pārstāvim Valkā, Semināra ielā 21.

Tehniskos noteikumus sagatavoja
SIA Lattelecom
amats, tālrunis:
Datums:
Paraksts:

Raimonds Juhgevičs

Līniju uzraudzības inspektors, 64723030, 26185715
19.12.2016.g.



9. Paskaidrojuma raksts

1. *Vispārīgās ziņas*

Pašvaldības nozīmes koplietošanas meliorācijas grāvja ŪSIK kods 632881:02, pik.02/00-17/00 pārbūves būvprojekts izstrādāts pēc Valkas novada domes, reģ. Nr.90009114839, Semināra iela 9, Valka, Valkas novads LV-4701, Tel. 64722203. pasūtījuma, pamatojoties uz sekojošiem dokumentiem:

- Darba uzdevums;
- Būvatļauja;
- Meliorācijas sistēmu un hidrotehnisko būvju tehniskās apsekošanas atzinums;
- Valsts vides dienesta tehniskie noteikumi Nr. VA16TN0338;
- ZMNĪ tehniskie noteikumi Nr. V/1-30/479;
- Dažādu institūciju tehniskie noteikumi.

Objekts atrodas Valkas novada Valkas pagastā, šķērsojot vai robežojoties ar zemes gabaliem ar kadastra apzīmējumiem 94880040055, 94880040056, 94880040054, 94880040053, 94880040057, 94880040062, 94880040072, 94880040032, 94880040033, 94880040031, 94880040024, 94880040004, 94880040046, 94880040065, 94880040051, 94880040038.

Teritoriju šķērso pašvaldības nozīmes ceļi Zāģezers-Meiši, Ārnieki-Meiši, Pedele-Ķeizarpurvs.

2. *Atzinums par veiktajiem inženierizpētes darbiem tehniskā projekta izstrādāšanai*

1. Inženierizpētes darbi veikti, pamatojoties uz meliorācijas sistēmu un hidrotehnisko būvju tehniskās pārbaudes atzinum, ievērojot Valmieras reģionālās vides pārvaldes, AS “Sadales tīkls” un VSIA “Zemkopības ministrijas nekustamie īpašumi” izsniegto tehnisko noteikumu nosacījumus.

2. Inženierizpētes darbus – novadgrāvju un kontūrgrāvju gultnes mērījumus – 2016.gada 8.decembrī veica hidrotehniķis Jānis Krūkliņš.

3. Informācija par izpētes objektu:

3.1. Lauksaimniecības zemju meliorācijas sistēmu būvniecība veikta 20. gadsimta sešdesmitajos gados, inženierizpētes un projektēšanas darbos izmantoti Latvijas valsts meliorācijas projektēšanas institūta agrāk izstrādātie meliorācijas būvprojekti un būvniecības izpildedokumentācijas materiāli meliorācijas darbu objektā –

- meliorācijas darbu objekts- „Eži”, p/s “Lugaži”, Valkas rajons 1964.-1965. gadā;

3.2. Meliorācijas sistēmu tehniskais stāvoklis un apkārtējo platību hidromelioratīvais stāvoklis vizuāli vērtēts meliorācijas un hidrotehnisko būvju pārbaudes atzinumā 2016.gada 19.septembrī, ko veicis Andris Sulainis, sert. Nr. 45-

55.

4. Novadgrāvja N-1 mērījumi veikti Latvijas ģeodēzisko koordinātu sistēmā (LKS – 92) un Latvijas augstumu sistēmā (LAS-2000.5), sastādot topogrāfisko plānu mērogā 1 : 500;

4.1. Uzmērīšana veikta, izmantojot GPS uztvērēju TRIMBLE R4 RTK režīmā un lāzera nivelieri FL 110HA.

4.2. Uzmērījums piesaistīts vertikālā uzmērīšanas tīkla pagaidu Rp. Nr.1 63,829 m un Rp.2 68,769.

4.3. Ierīkoti 2 pagaidu reperi. Reperu augstumi un atrašanās vietas ir atrodami reperu sarakstā un „Būvprojekta plānā”.

5. Uzmērījumi:

5.1. Uzmērīta grāvja gultne

N-1	02/00-17/00	1500 m
-----	-------------	--------

5.2. uzmērīti 17 šķērsprofili - šķērsprofilu uzmērīšana grāvim veikta ne retāk kā ik pēc 100 m.

6. Meliorācijas objekta uzmērījumu plānā uzrādītas zemes lietojuma robežas.

7. Būvprojekta izstrādāšanai izmantojamai agrāk veiktās ģeotehniskās izpētes materiāli, tie attēloti pārbūvējamā grāvja garenprofilā.

8. Būvprojekts sastādīts (5 eksemplāos papīra versijā (1.eksempl. Valkas novada domes Būvvaldei (cauršūti, lapas sanumurētas), 1 eksempl. Autoram, 3 eksempl. Pasūtītājam (no tiem 1 eksempl. Oriģināls)) CD formātā (1 eksempl. rasējumi – dgn faili, rakstiskās daļas un tabulas MS Office failos; 1 eksempl. Viss pdf failos).

3. Hidromelioratīvais raksturojums

Pārbūvējamais grāvis pēc hidroloģiskā iedalījuma atrodas Peipusa ezera baseinā.

Projektētā pārbūvējamā grāvja N-1 un tajā ietekošo grāvju K-2, N-4, S-1, C-1 un meliorācijas sistēmu ūdeņi tiks novadīti uz ūdensnoteku Pedele.

Grāvja N-1 regulēšana veikta 20.gs. 60.-tajos gados. Sākotnēji grāvji regulēti ar dibena platumu 0.8m un nogāžu slīpumiem 1:2.

Pašvaldības nozīmes koplietošanas meliorācijas grāvja gultnes piesērējums 30-60%, tas nav kopts (pārtīrīts) 50 gadus, netiek nodrošināta lauksaimniecības zemju meliorācijas masīva nosusināšana, liekais mitrums veicinājis daļēju lauku pārpurvošanos un saimniecisko mežu kvalitātes pasliktināšanos. Grāvja nogāzes apaugušas ar krūmiem.

Drenu iztekas atrodas zem ūdens līmeņa.

Dzelzbetona caurtekām grodi ir saplaisājuši un savstarpēji nobīdījušies, caurteku galu betonējums nodrupis, uz ceļa braucamās daļas izveidojušās piltuves. Grāvja pārtīrīšana nav

veikta, grāvī atsevišķi bebru dambji, grāvja dziļums nenodrošina normālu drenāžas sistēmu darbību.

Pašvaldības nozīmes koplietošanas grāvis ir stipri piesērējis un neveic savas funkcijas – liekā ūdens aizvadišanu. Līdz ar to mitruma režīms grāvja sateces baseinā neatbilst normatīvo aktu prasībām, kas iespaido apkārtējo zemes īpašumu zemju kvalitāti aptuveni 160 ha platībā.

4. Projektētie pasākumi

Lai atjaunotu ūdensnotekas un nosusināšanas sistēmu darbību piegulošajās platībās, paredzēts šāds hidromelioratīvo darbu komplekss:

- 1) Trases piketāžas un reperu atjaunošana. Būvuzņēmējam jāveic piketāžas un reperu atjaunošana, saskaņā ar būvdarbu apjomu aprēķinu Nr. 1.
- 2) Apauguma novākšana gultnē un bermās. Apaugums jānovāc saskaņā ar projekta būvdarbu apjomu aprēķinu Nr.2, ievērojot privātīpašnieku saskaņojumu nosacījumus un Valmieras RVP TN prasības.
- 3) Sedimentācijas baseins. Pirms caurtekas uz pašvaldības a/c Zāģezers-Meiši, pirms grāvja N-1 ietekas Pedeles upē uz tā jāizveido padziļinājumu (sedimentācijas baseinu) suspendēto vielu uzkrāšanai, sedimentācijas baseina izbūve asimetriska, kreisais krasts netiek izmainīts. Padziļinājumu izveidot pirms N-1 pārbūves darbu uzsākšanas, bet pēc darbu pabeigšanas veikt atkārtotu pārtīrīšanu no piesērējuma
- 4) Būvju nojaukšana. Projektā paredzēta trīs būvju (betona caurteku) nojaukšana un bebru dambju nojaukšana. Darbus jāveic saskaņā ar būvdarbu apjomu aprēķinu Nr.4.
- 5) Gultnes rakšana, pirms tam sagatavojot ekskavatora trasi. N-1 grāvja pārbūvi paredzēts veikt pamatojoties uz veiktajiem hidroloģiskiem un hidrauliskiem aprēķiniem. Paredzēts gultnes šķērsgriezums-trapecveida. Visa grāvja posmā nogāzes slīpums jāveido 1:2. Dibena platums no 0.8m. Šādi parametri saskaņā ar hidroloģiskajiem aprēķiniem spēs nodrošināt pavasara plūdu caurplūdumu ar 10% nodrošinājumu novadīšanu, un drenāžas ūdeņu novadīšanu veģetācijas periodā no apkārtējām drenāžas sistēmām. Rakšanas darbi paredzēti veikt no labā krasta. Darba izpildes gaitā atbērtnes joslas puse starp pik.05/10-10/30 maināma, iepriekš saskaņojot to ar piegulošajiem zemes īpašniekiem. Projektā paredzēts pievienot ietekošus grāvjus N-4 un C-1 uz pārbūvētā grāvja N-1 dziļumu. Darbi jāveic saskaņā ar būvdarbu apjomu aprēķinu Nr.3. Darbi elektropārvaldes līniju aizsargjoslā nav paredzēti.
- 6) Izraktās grunts izlīdzināšana. Izraktā grunts atkarībā no piegulošo platību stāvokļa un izraktās grunts daudzuma izlīdzināma no 12 m līdz 20 m platā joslā. Darbi jāveic saskaņā ar būvdarbu apjomu aprēķinu Nr.5.
- 7) Caurteku būvniecība. Projektā paredzēts pārbūvēt divas caurtekas (demontējot un utilizējot esošās betona caurtekas) un veikt visu caurteku galu nostiprināšanu (gan nogāzēs, gan gultnē). Caurteku iebūves mērķis nodrošināt ūdens novadīšanu no platībām bez ūdens līmeņa uzstādīšanas radīšanas augšpus tās. Projektā paredzēts atjaunot (pastiprināt) ceļa segumu virs caurtekām veidojot to no smilts salturīgā slāņa (smilts vai smilts-grants maisījums) un dabiskā grants slāņa. Prasības caurteku iebūvei: garums, materiāls, diametrs-saskaņā ar projekta būvdarbu apjomu aprēķinu Nr.6. Būvdarbi jāveic, neierobežojot satiksmi.

- 8) Virszemes ūdeņu noteces regulēšana. Virsūdeņu novadīšanai grāvja atbērtnēs, reljefa zemākajās vietās, tiek paredzētas 7 noteces teknes. Darbi jāveic saskaņā ar būvdarbu apjomu aprēķinu Nr.8. Virszemes noteces novadīšanas tekņu ierīkošanas vieta precizējama būvniecības gaitā.
- 9) Atbērtnes labiekārtošana. Projektā paredzēta atbērtnes diskošana, apauguma palieku novākšana un utilizācija, akmeņu novākšana un atvašu pļaušana. Darbi jāveic saskaņā ar būvdarbu apjomu aprēķinu Nr.9.
- 10) Drenu izteku atjaunošana. Paredzēts atjaunot 11 drenu iztekas. Darbi jāveic saskaņā ar būvdarbu apjomu aprēķinu Nr.10. Drenu zaru un kolektoru novietojuma informācijai absolūta precizitāte netiek garantēta, jo ir kartogrāfiskā materiāla nesakritība. Nepieciešamības gadījumā griezties ZM Nekustamie īpašumi Vidzemes reģiona Valkas sektora biroja telpās Smiltene, Dakteru iela 28, tālr. 27844293, kur atrodama meliorācijas sistēmas tehniskā dokumentācija.
- 11) Akmeņu krāvuma ierīkošana. Pie piketa 12/20 paredzēts izveidot akmeņu krāvumu-akmeņu krāvuma krācīti. Šajā posmā pēc hidroloģiskajiem aprēķiniem vasaras vidējā ūdens līmeņa dziļums ir 24 cm. Gultnē 6 m garumā jāizvieto akmeņi ar diametru 20 cm, tāpat arī gultnē atstājami akmeņi, kuru diametrs ir ne mazāks par 30 cm.

Visus projektā norādītos būvmateriālus var aizstāt ar citiem, analogiem materiāliem, saskaņojot to ar pasūtītāju.

Prasības būvdarbu izpildei pamatdarbiem:

Grāvju rakšana:

- grāvja trasei jābūt attīrītai no ciršanas atliekām un cita veida pielūžņojuma, kas traucē būvdarbu veikšanu;
- grāvja trasē jānovāc celmi un tos jānovieto atbilstoši projekta risinājumam;
- grāvja piketi un reperi ir saglabājami līdz būvdarbu laika beigām;
- rakšanas darbus veic pretēji ūdens tecēšanas virzienam;
- grāvja parametriem (profils, gultnes dibena platums, virsplatums, nogāžu slīpums, garenslīpums, gultnes dibena augstuma atzīmes) jāatbilst projektam;
- izraktā grunts jāizlīdzina 80 % apjomā 12- 20m platā joslā lauksaimniecības zemēs;
- grāvja nogāzēm un atbērtnei jābūt nolīdzinātai;
- grāvim jānodrošina netraucēta ūdens novadīšana no apkārtējam platībām.

Caurteku iebūve:

- caurule nedrīkst būt mehāniski bojāta,
- būvdarbus veic sausā būvbedrē un piemērotos klimatiskos apstākļos;
- būvbedres aizbēršanai lieto minerālgrunti (smilts, smilts – grants maisījums vai līdzvērtīga vietējā grunts);
- caurteku teknes augstuma atzīmēm jābūt projektā paredzētajām;
- caurteku galiem jābūt nostiprinātiem projektā paredzētajā veidā un apjomā;
- jābūt nodrošināta netraucēta ūdens caurtece un atvade;

Izteku atjaunošana:

- drenu izteku atjaunošanu sākt ar to izbūves vietu noteikšanu, drenu izteku posmu atrakšanu un demontāžu;
- izbūvētajai drenu iztekai jābūt tīrai;

- būvdarbus jāveic sausā būvbedrē un piemērotos klimatiskajos apstākļos;
- jānostiprina ūdensnotekas gultne pie drenu iztekas izplūdes;
- aizbēršanu veic vienlaicīgi no abām pusēm ar horizontāliem grunts slāņiem (15-20 cm) un tos blīvējot;
- drenu iztekas caurule nedrīkst būt saplacināta;
- drenu iztekas tekne nevar būt saplaisājusi;
- drenu iztekas galiem jābūt nostiprinātiem atbilstoši būvprojektam;

5. Būvdarbu organizēšana

Būvdarbi veicami atbilstoši MK noteikumiem Nr. 550 (16.09.2014) "Hidrotehnisko un meliorācijas būvju būvnoteikumi", LR Zemkopības ministrijas uzņēmumu tehnisko noteikumu (nozares standarts) LVUTN 90000064161-07-2009 "Meliorācijas sistēmas-būvdarbu izpilde un būvju nodošana ekspluatācijā" un pārējo LR Zemkopības ministrijas uzņēmumu tehnisko noteikumu prasībām. Būvdarbu veikšana jāaskaņo ar komunikāciju uzraudzības organizācijām un pirms darbu uzsākšanas jābrīdina skarto zemju īpašnieki (saskaņojuma prasība) par paredzētajiem darbiem ūdensnotekas aizsargjoslas teritorijā.

Būvdarbi objektā jāveic atbilstoši šī tehniskā projekta risinājumiem, ievērojot darba aizsardzības prasības, mehānismu apkalpes un ekspluatācijas instrukcijas, un ieteicamo darbu secību:

- trases piketāžas atjaunošana- 1,5 km;
- reperu atzīmju salīdzināšana ar projekta datiem;
- apauguma novākšana bermās un gultnēs, nogāzēs,; atcelmošana;
- pielūžņojuma likvidēšana trasē;
- grāvju pārtīrīšana;
- izraktās grunts izlīdzināšana;
- caurteku izbūve, demontējot un utilizējot esošās būves;
- ceļa seguma atjaunošana virs caurtekām;
- izteku atjaunošana- 11 gab.;
- pārtīrīšana pirms nodošanas ekspluatācijā;
- atbērtnes labiekārtošana;
- virszemes ūdensnotekes regulēšanas tekņu izbūve.

Ekskavācijas darbu laikā, nepieciešamības gadījumā, atbērtnes puses iespējams mainīt, saskaņojot ar zemes īpašnieku un pasūtītāju. Nepieciešamības gadījumā jāparedz ekskavators ar garo strēli, ar kausa sniegumu vismaz līdz 12m.

Pie caurteku izbūves stingri jāievēro darba drošības noteikumu prasības celtniecībā, kā arī mehānismu, ekspluatācijas instrukcijas.

Pirms būvdarbu uzsākšanas obligāti jābrīdina SIA Lattelecom pārstāvis. Tālrunis 64723030, 26185715, būvdarbu laikā ievērot SIA Lattelecom izsniegtos tehniskos noteikumus Nr. 37.8-10/47/1223 (punkts 2.)

Veicot grāvja pārbūvi, nenojaukt, nesabojāt kupicas. Ja kupica tiks sabojāta, to noteikti jāatjauno. Pēc būvdarbu pabeigšanas jāveic teritorijas sakārtošana un būvatkritumu (ja tādi rodas) savākšana. Pēc galveno būvdarbu pabeigšanas nepieciešams savākt akmeņus un siekstas, veikt atbērtnes labiekārtošanas darbus un veikt gultnes pārtīrīšanu pirms tās nodošanas ekspluatācijā

Būvdarbus jāveic sertificēta darbu vadītāja vadībā, piesaistot darba aizsardzības koordinators, saskaņā ar šo tehnisko projektu un būvatļaujas nosacījumiem. Būvdarbu izpildē jānodrošina darba drošības noteikumu un Ministru kabineta 2003.gada 25.februāra noteikumu Nr.92 "Darba aizsardzības prasības veicot būvdarbus" prasības.

Paaugstinātas bīstamības darbi, kas var radīt risku darbinieku dzīvībai un veselībai, šajā būvprojektā ir:

- apauguma novākšana gultnē un nogāzēs;
- darbs ar mehānismiem;

Pirms objekta nodošanas saņemt atzinumus par objekta gatavību ekspluatācijai no institūcijām, kuras izsniegušas tehniskos noteikumus!

Par būvdarbu kvalitāti ir atbildīgs būvuzņēmējs. Būvdarbu kvalitāte nedrīkst būt zemāka par Latvijas būvnormatīvos un citu normatīvajos aktos noteiktajiem būvdarbu kvalitātes rādītājiem. Būvdarbu kvalitātes kontroles sistēmu būvuzņēmējs izstrādā atbilstoši savam profilam, veicamo darbu veidam un apjomam. Būvdarbu kvalitātes kontrole ietver:

- būvdarbu veikšanas dokumentācijas, piegādāto materiālu, izstrādājumu un konstrukciju, ierīču, mehānismu un līdzīgu iekārtu sākotnējo kontroli;
- atsevišķu darba operāciju vai darba procesa tehnoloģisko kontroli;
- pabeigtā (nododamā) darba veida vai būvdarbu cikla noslēguma kontroli.

Pabeigtos segtos darbus pieņem ar pieņemšanas aktu.

Būvdarbi jāveic, neierobežojot satiksmi.

Būvniecības laikā jānodrošina piekļuve zemesgabaliem un būvēm, kas atrodas būvobjekta teritorijā.

6. Vides aizsardzības pasākumi

Būvrojekts izstrādāts, ievērojot 2014.gada 16.septembra MK noteikumus Nr.550 "Hidrotehnisko un meliorācijas būvju būvnoteikumi" un Valmieras reģionālās vides pārvaldes tehnisko noteikumu nosacījumus.

Grāvja pārbūves darbi jāveic mazūdens periodā, virzienā pretēji ūdens tecēšanas virzienam.

Būvdarbu laikā paredzēt vietu tehnikas novietnei, to nodrošinot ar absorbējošiem materiāliem naftas produktu savākšanai.

Pēc darbu pabeigšanas savākt atkritumus un sakārtot ūdenstekas krasta teritoriju.

Kopumā projektā paredzētie pasākumi neatstās nelabvēlīgu ietekmi uz vidi, jo grāvju

atjaunošana (pārtīršana, caurteku atjaunošana) tiks veikta esošās ekspluatācijas aizsargjoslas robežās, atjaunojot tās jau agrāk projektētos un izbūvētos ģeometriskos parametrus (dziļums, nogāžu slīpums, garenslīpums), līdz ar to būtiski neizmainot tās krasta līnijas un saglabājot tās ainavisko struktūru.

7. Meliorācijas sistēmu uzturēšana

Pēc grāvja pārbūves darbu izpildes un nodošanas ekspluatācijā, regulāri jāapseko gultnes stāvoklis un jāveic uzturēšanas darbi, kas noteikti MK 2010.gada 3. augusta noteikumos Nr. 714 „Meliorācijas sistēmu ekspluatācijas un uzturēšanas noteikumi”.

Svarīgākie veicamie ekspluatācijas darbi atjaunotajā meliorācijas sistēmā ir sekojoši:

- 1) Bebru veidoto aizdambējumu sistemātiska likvidēšana.
- 2) Caurteku regulāra attīršana no sanesumiem, lai nemazinātos to caurvades spēja.
- 3) Periodiski grāvju gultnes un atbērtnes jāatbrīvo no izaugušiem krūmiem.
- 4) Jāveic drenu izteku attīršana no apauguma un piesērējuma (attiecīgo piegulošo teritoriju meliorācijas sistēmu īpašnieku pienākums).
- 5) Kad grāvis atkal piesērējis par 20 – 30 cm, jāveic atkārtota pārtīršana.
- 6) Pirms plūdiem un plūdu laikā jāatbrīvo caurtekas no ledus un pielūžņojuma.
- 7) Nav pieļaujama ceļa segas izdangāšana virs caurtekām.

8. Fotofiksācija



Grāvis N-1 (ŪSIK 632881:02) pie pik. 12/00, skats uz leju.



Ūdens uzstādinājums pie caurtekas (Būve Nr.1) augšgala uz a/c Zāģezers-Meiši



Bebru izveidots aizdambējums grāvī N-1 (ŪSIK 632881:02) pie pik. 05/00.



Caurtekas (Būve Nr.3) augšgals, a/c Pedele-Ķeizarpurvs



Skats uz augšu no a/c Ārnieki-Meiši, pik.12/40

9. *Reperu saraksts*

N.p. k.	Repera Nr.	Klase	Atrašanās vietas apraksts	Augstu ma atzīme (m)	Koordinātas	
					x	Y
1	2	3	4	5	6	7
1	Rp1	Tehn.	N-1 labais krasts, pik.16/30, vārtu metāla staba augša	63.829	409076.98	617184.89
2	Rp2	Tehn.	N-1 kreisais krasts, pik.10/56, koka mieta augša a/c Ārnieki-Meiši malā vārtu stabs	68.769	409562.26	617370.69

Projekta autors _____ Jānis Krūkliņš

10. Darbu apjomu aprēķini

DARBU APJOMU APRĒĶINS Nr.1

1. *Piketāžas atjaunošana dabā*

N.p.k.	Būves nosaukums	Piketi		Garums m	Piezīmes*
		Labais krasts	Kreisais krasts		
1	2	3	4	5	6
1	N-1		02/00-10/30	830	
2			10/30-10/56	26	Būve Nr.2
3			10/56-15/70	514	
4			15/70-15/88	18	Būve Nr.3
5			15/88-17/00	112	
			Kopā	1500	

*Piketāžas atjaunošanu veikt pirms būvdarbu uzsākšanas. Piketus jāliek rakšanai pretējā pusē, lai tie saglabātos visu būvniecības laiku.

Aprēķināja

L.Freimane

Pārbaudīja

J.Krūkliņš

DARBU APJOMU APRĒĶINS Nr.2

2. *Apauguma novākšana*

N.p. k.	Piketi	Ūdensnotekas nogāzēs				Atbērtnē				Platība kopā ha	Apauguma raksturojums	Atcelmošana			Piezīmes
		Labā krasta nogāze m	Kreisā krasta nogāze m	Garums m	Platība ha	Labā krasta atbērtne m	Kreisā krasta atbērtne m	Garums m	Platība ha			Platums m	Garums m	Platība ha	
1	2	3	4	5	6	7	8	9	10	11	12	13	14	15	16
<i>N-1 ŪSIK kods 632881:02</i>															
1	02/00-05/10					12		300	0.36	0.36	Biezi krūmi	6	310	0.19	
2	02/00-05/10	7	7	310	0.44				0	0.44	Rets mežs	14	310	0.43	
3	05/10-07/20	7	7	210	0.30	12		210	0.25	0.55	Biezi krūmi	4	210	0.08	
4	07/20-10/30	7	7	310	0.44				0	0.44	Reti krūmi				
5	10/56-15/70	7	7	514	0.72	12			0	0.72	Biezi krūmi	6	514	0.31	
6	15/88-17/00	3		112	0.03	4		112	0.04	0.07	Reti krūmi				
	Kopā				1.93				0.65	2.58				1.01	

Kopā par apauguma veidiem		1	Biezi krūmi	1.63	ha
		2	Reti krūmi	0.51	ha
		3	Rets mežs	0.44	ha
		4	Atcelmošana	1.01	ha

Apauguma novākšana paredzēta ekskavatora pārvietošanas joslā un pa gultnes perimetru.

Būvniecības laikā izraktos celmus, saknes, kā arī zarus novietot ar pasūtītāja norādīto vietu.

Aprēķināja

L.Freimane

Pārbaudīja

J.Krūkliņš

DARBU APJOMU APRĒKINS Nr. 3

3. Grunts rakšana

Nr.p.k.	Piketi	Zemes virsas atzīme (kreisais krasts)m	Pastāvošā grāvja dibena atzīme m	Projektētā grāvja dibena atzīme m	Projektētais grāvja dziļums m	Izrokamais šķēsgriezums m ²	Vidējais izrokamais šķēsgriezums m ²	Atstatums starp piketiem m	Ekskavācija												Roku darbs		Piezīmes	
									Izrokamā grunts m ³	Bebru aizsprostu likvidēšana		Biomosas rakšana		Ieteikto grāvju pievienojumi		Sedimentācijas baseinu izbūve		Ieteikto grāvju aizbēršana un atrakšana tos šķērsojot		Pārīršana pirms nodošanas ekspluatācijā 10 %				Kopā
										pik.	m ³	pik.	m ³	pik.	m ³	pik.	m ³	pik.	m ³	m ³				m ³
1	2	3	4	5	6	7	8	9	10	11	12	13	14	15	16	17	18	19	20	21	22	23	24	25
N-1 ŪSIK kods 632881:02																								
1	02/00	58.38	56.82	56.10	2.28	2.44										02/05-02/55	313			225	538			Sedimentācijas baseinam 100% apmērā pārīra tā nosēdalu.
2	02/55	58.62	57.20	56.27	2.35	1.76	0.88	55	49	02/70	15									5	69			
3	03/00	58.78	56.90	56.38	2.40	2.60	2.52	45	114											11	125			
4	04/00	58.98	57.20	56.66	2.32	2.47	2.54	100	254	04/13; 04/79	29									25	308			
5	05/00	59.79	58.10	56.94	2.85	4.39	3.43	100	343											34	377			
6	06/00	60.18	58.48	57.45	2.73	3.89	4.14	100	414											41	455			
7	07/00	60.44	58.97	57.99	2.45	3.69	3.79	100	379											38	417			
8	08/00	60.78	59.21	58.53	2.25	2.79	3.24	100	324	08/54	14									32	370			
9	09/00	61.24	60.40	59.08	2.16	5.72	4.26	100	426	09/74	14									43	483			
10	10/00	61.90	59.90	59.77	2.13	1.37	3.55	100	355	10/00	15									36	406			Iekļauta Būves Nr.4 atrakšana, pik. 09/34-09/45
11	10/30	62.23	60.22	59.98	2.25	1.37	3.55	30	67											67				Pik. 10/30-10/56 Būve Nr.2,L= 26m
12	10/56	62.51	60.49	60.24	2.27																			
13	11/00	62.99	60.95	60.49	2.50	3.05	2.21	44	98	11/10	14									10	122			
14	12/00	63.40	61.79	61.04	2.36	2.94	3.00	100	300					12/40	22			12/40	65	30	417			N-4
15	13/00	65.24	62.50	61.59	3.65	4.30	3.62	100	362	13/17	16									36	414			
16	14/00	65.44	63.00	62.15	3.29	3.50	3.90	100	390											39	429			

1	2	3	4	5	6	7	8	9	10	11	12	13	14	15	16	17	18	19	20	21	22	23	24	25
17	02/55	58.62	57.20	56.27	2.35	1.76	0.88	55	49	02/70	15									5	69			
18	15/00	65.11	63.83	62.70	2.41	2.35	2.93	100	293					15/65	20					29	342			C-1
19	15/70	66.59	63.55	63.09	3.50	2.35	2.93	70	174											174			Pik. 15/70-15/88 Būve Nr.3, L=18m	
20	15/88	66.58	63.62	63.27	3.31																			
21	16/30	66.62	63.76	63.54	3.08	2.61	2.48	42	105										11	116				
22	17/00	66.80	64.00	64.00	2.80	1.62	2.12	70	149										15	164				
Kopā:								1456	4596	0	117	0	0	0	42	0	313	0	65	660	5793	0	0	

Piezīmes	1	Pastāvošo grāvju pārtīrīšana 10m no N-1 kroles!																						
	2	Sedimentācijas baseina garums 50 m, dibena platums 4m, nogāžu slīpums 1:1,5. Sedimentācijas baseina izbūve asimetriska, kreisais krasts netiek izmainīts.																						
	3	Caurteku būvniecības ekskavācijas darbi:																						
		- Caurteku būvbedres rakšana	210	n ³	(Skat. Darbu aprēķinu Nr.6)																			
		- Caurteku aizbēršana	161	n ³	(Skat. Darbu aprēķinu Nr.6)																			
	5	Vid. Izrokamā kubatūra N-1 (grunts rakšana + sedimentācijas baseins)										3.37	m ³ /tm	Aprēķināja										L.Freimane
												Pārbaudīja										J.Krūkliņš		

DARBA APJOMU APRĒĶINS Nr.4

4. *Būvju nojaukšana*

N.p. k.	Būves nosaukums	Pikets	Būves parametri		Caurtekas atrakšana m ³	Metāla konstrukciju nojaukšana kg	Koka konstrukciju nojaukšana m ³	Betona konstrukciju nojaukšana* m ³	Cita materiāla nojaukšana	Piezīmes
			L m	Ø m						
1	2	3	4	5	6	7	8	9	10	11
1	Būve Nr.2	10/31-10/55	24	1.20	240			40		
2	Būve Nr.3	15/71-15/87	16	1.20	110			27		
3	Būve Nr.4	09/34-09/45	11	1.10		35		18		Caurtekas atrakšana iekļauta DA Nr.3
Kopā			51	4	350	35	0	85		

* Izceltās betona konstrukcijas utilizēt, transportējot līdz 5km.

Aprēķināja

L.Freimane

Pārbaudīja

J.Krūkliņš

DARBU APJOMA APRĒĶINS Nr. 5

5. Grunts izlīdzināšana

Nr.p .k.	Piketi	Izraktais apjoms m ³				Izlīdzināšanas apjoms %			Izlīdzināšanas apjoms m ³			Kopā	Piezīmes
		Grunts	Pārtīrīšana pirms nodošanas ekspluat.	Biomasa	Kopā	50	80	cits	8m	12m	20m		
1	2	3	4	5	6	7	8	9	10	11	12	13	14
N-1													
1	02/00-10/30	2725	265		2990		2392				2392	2392	
2	10/56-15/70	1617	144		1761		1409				1409	1409	
3	15/88-17/00	254	26		280		224			224		224	
9	Sedimentācijas baseina izbūve	313	225		538		430				430	430	<i>pik.02/05-02/55</i>
10	Ietekošo grāvju aizbēršana un atrakšana tos šķērsojot	65			65							0	<i>N-4 un C-1</i>
11	Ietekošo grāvju pievienojumi	42			42		34			34		34	<i>N-4 un C-1</i>
Kopā:		5016	660		5676		4489	0	0	258	4231	4489	Apjoms kopā bez bebru aizdambējumu likvidēšanas

Piezīmes:

1. Darba izpildes gaitā atbērtnes joslas puse starp pik.05/10-10/30 maināma, iepriekš saskaņojot to ar pieguļošajiem zemes īpašniekiem.

2. Izraktās grunts izlīdzināšana :

Lauksaimniecības zemēs – 80%

Aprēķināja

L.Freimane

Pārbaudīja

J.Krūkliņš

DARBU APJOMU APRĒĶINS Nr. 6

6. Caurteku būvniecība

N.p.k.	Būves nosaukums	Piketi	Caurtekas Ø m	Caurtekas garums, m	Caurtekas materiāls	Būvbedres rakšana		Iebūves atzīmes			Ceļa platums m	Blietēta minerālgrunts zem caurtekas m ³	Caurtekas galu nostiprinājumi				Ceļa segas atjaunošana		Piezīmes
						Izrokamā grunts m ³	Uzberamā grunts m ³	Ieplūde	Izplūde	Ceļa virsa			Šķembas frakcija Ø40-80mm m ³	Melnzeme 10cm m ³	Ģeopaklājs, m ²	Cits stiprinājuma veids	Smiltis pamatojums 20cm m ³	Grants vai šķembas 20cm m ³	
1	2	3	4	5	6	7	8	9	10	11	12	13	14	15	16	17	18	19	20
1	C-120T	10/30-10/56	1.20	26	Tērauds	107	78	60.24	59.98	64.15	6.00	11.40	1.20	22.00	217.40		60.00	60.00	Būve Nr.2, skat. Caurteku piesaiste
2	C-120T	15/70-15/88	1.20	18	Tērauds	103	83	63.27	63.09	66.80	7.50	7.90	1.20	25.00	246.90		75.00	75.00	Būve Nr.3, skat. Caurteku piesaiste
Kopā				44		210	161					19.3	2.4	47	464.3		135	135	

Aprēķināja

L.Freimane

Pārbaudīja

J.Krūkliņš

DARBU APJOMU APRĒĶINS Nr. 7

7. Caurteku tīrīšana un atjaunošana

N.p.k.	Būves nosaukums	Piketi	Caurtekas Ø m	Caurtekas garums, m	Caurtekas materiāls	Iebūves atzīmes			Caurtekas galu nostiprinājumi						Ceļa segas atjaunošana			Piesērējumu tīrīšana no caurtekas m ³	Piezīmes
						Ieplūde	Izplūde	Ceļa virsa	Šķembu bēruma, frakcija Ø40-80mm m ³	Melnzemes bēruma m ³	Velenojums m ²	Ģeopaplājs m ²	Betona gala sienas remonts m ³	Cits stiprinājuma veids	Smilts pamatojums m ³	Grants vai šķembas m ³	Asfalts m ²		
1	2	3	4	5	6	7	8	9	10	11	12	13	14	15	16	17	18	19	20
1	C-150B	01/88 02/00	1.50	12	betons	56.10	55.90	5.00	1.00	16.00		163.80						7.00	Būve Nr.1
Kopā									1	16		163,8						7.00	

Aprēķināja

L.Freimane

Pārbaudīja

J.Krūkliņš

DARBU APJOMU APRĒĶINS Nr. 8

8. *Virszemes noteces novadišanas tekņu ierīkošana*

Nr. p. k.	Gultnes nosaukums	Piketi	Izstrādāja mā grunts, m ³	Nostiprinājums			Piezīmes
				Ģeopaklājs, m ²	Šķembas frakcija Ø 40- 70, m ³	Enkuri gb	
1	2	3	4	5	6	7	8
1	N-1	03/40	10	7	1.4	28	
2		06/00	10	8	1.6	32	
3		08/00	10	6	1.2	24	
4		10/00	10	6	1.2	24	
5		12/00	10	7	1.4	28	
6		13/00	10	10	2.0	40	
7		16/30	10	9	1.8	36	
	Kopā		70	53	10.6	212	

Piezīme: 1. Virszemes noteces novadišanas tekņu ierīkošanas vieta precizējama būvniecības laikā
 2. Virszemes noteces novadišanas teknes veidojamās reljefa zemākajā vietā. Tekņu nogāzes slīpums 1:5
 3. Ģeopaklāja nostiprināšanas paņēmieni enkuri, paredzot 4 enkurus uz m².

Aprēķināja

L.Freimane

Pārbaudīja

J.Krūkliņš

DARBA APJOMU APRĒĶINS Nr.9

9. Atbērtnes labiekārtošana

N.p.k.	Gultnes nosaukums	Atbērtnes diskošana				Apauguma palieku novākšana un utilizācija ha	Akmeņu* novākšana m ³	Atvašu pļaušana** ha	Piezīmes
		Piketi	Garums m	Platums m	Platība ha				
1	2	3	4	5	6	7	8	9	10
1	N-1	02/60-05/10	310	10	0.31	0.62	1.2		LIZ zemēs
2		05/10-07/20	210	10	0.21	0.42	1.0		
3		07/20-10/30	310	10	0.31	0.37	1.2		
4		10/56-15/70	514	10	0.51	1.03	2.0		
5		15/88-17/00	112	10	0.11		0.5		
6		02/00-05/10						0.43	
7		05/10-07/20						0.29	
8		07/20-10/30						0.43	
9		10/56-15/70						0.72	
	Kopā:		1456	50	1.45	2.44	5.9	1.87	

Piezīmes: 1)*Akmeņus ar diametru ne mazāku kā 30 cm izvieto grāvja gultnē.
2)LIZ zemēs akmeņus novieto krautnēs, to vietu saskaņojot ar piegulošo zemju īpašniekiem

Aprēķināja

L.Freimane

Pārbaudīja

J.Krūkliņš

DARBU APJOMU APRĒĶINS NR.10

10. Drenu izteku atjaunošana

Nr. p. k.	Krasts	Drenu izteka gab						Kopā gab	Ģeopaklājs m ²	Šķembas Ø 40-70mm m ³	Dzelzsbetona tekņu atjaunošana gab.	Piezīmes
		Ø7.5cm	Ø10.0cm	Ø12.5cm	Ø15.0cm	Ø20.0cm	Ø30.0cm					
1	2	3	4	5	6	7	8	9	10	11	12	13
<i>N-1</i>												
1	Labais kr.	2	3	2				7	12	2	14	Izteku vietas noteikt ar šurfošanas metodi
2	Kreisais kr.	2	1		1			4	7	1	8	
Kopā		4	4	2	1	0	0	11	19	3	22	

Piezīmes:

- | | | | |
|---|----------------------------------|-----|---|
| 1 | PE neperforēta caurules Ø 90 mm | 6 | m |
| 2 | PE neperforēta caurules Ø 125 mm | 6 | m |
| 3 | PE neperforēta caurules Ø 160 mm | 4.5 | m |

Kopā **16,5 m**

Drenu izteku izbūvei izmantot polietilēna (PE) caurules .

Aprēķināja

L.Freimane

Pārbaudīja

J.Krūklis

DARBU APJOMU APRĒĶINS NR.11

11. Videi draudzīgu meliorācijas sistēmu elementu izbūve

MIO elements	Darbu veids	Grāvja Nr.	Pik.	Apjoms	Mērvienība	Piezīmes, pamatojums
1	2		3	4	5	6
Sedimentācijas baseins	Sedimentācijas baseina (nosēdbedres) rakšana	N-1	02/05-02/55	313.00	m ³	Lai novērstu ūdens saduļķošanu Pedeles upē (iekļauts DA Nr.3)
Akmeņu krāvums	Akmeņu krāvuma izveidošana	N-1	12/20 -12/26	1.20	m ³	Akmeņu krāvums krācītes veidošanai

***Saskaņā ar 2014.gada 30.septembra noteikumiem Nr.600**

Sedimentācijas baseins:

- Pārtīrāmā novadgrāvja vai ūdensnotekas garumam jābūt vismaz 500 m
- Izbūves vieta - pēc iespējas tuvāk ietecei dabiskā vai regulētā ūdenstecē vai ūdenstilpē
- Nostādinātājbaseins jāizbūvē 30-50 m garā posmā, izveidojot 0,5-1,0 m padziļinājumu

Akmeņu krāvums

- Akmeņu krāvuma tilpums - ne mazāks par 1 m³ ar akmeņu diametru, kas nav mazāks par 0,2 m
- Akmeņu krāvuma augstums nepārsniedz vasaras vidējo ūdens līmeni

Projekta vadītājs: _____ J.Krūkliņš

12. Galveno būvizstrādājumu specifikācija

Nr. p.k.	Būvizstrādājumu nosaukums	Mērvienība	Daudzums
1	2	3	4
1	Caurteku būvniecība	gab.	2
1.1.	Metāla caurteka HELCOR	m	44
1.2.	Grunts caurteku pamatojumam	m ³	19.3
1.3.	Caurtekas galu nostiprinājums		
1.3.1.	ģeopaklājs	m ²	464.3
1.3.2.	Enkuri	gab.	120
1.3.3.	Melnzeme	m ³	47
1.3.4.	šķembas Ø40-80mm	m ³	2.4
2.	Caurteku tīrīšana un atjaunošana		
2.1.	ģeopaklājs	m ²	163.8
2.2.	Enkuri	gab.	42
2.3.	Melnzeme	m ³	16
2.4.	šķembas Ø40-80mm	m ³	1
3	Virszemes noteces novadišanas teknes ierīkošana	gab.	7
3.1.	ģeopaklājs	m ²	53
3.2.	Šķembas frakcija Ø 40-70, m ³	m ³	10.6
3.3.	enkuri	gab.	212
4	Drenu izteku atjaunošana		
4.1.	Polietilēna (PE) caurules .	m	17
4.1.1.	PE neperforēta caurules Ø 90 mm (4x 1,5m)	m	6
4.1.2.	PE neperforēta caurules Ø 125 mm (4x 1,5m)	m	6
4.1.3.	PE neperforēta caurules Ø 160 mm (3 x 1,5m)	m	4.5
4.2.	akmeņu vai šķembu Ø40-70mm bērumš	m ³	3
4.3.	dzelzsbetona silītes	gab.	22
4.4.	ģeopaklājs	m ²	19

Visus projektā norādītos būvmateriālus var aizstāt ar citiem, analogiem materiāliem, saskaņojot to ar pasūtītāju.

Aprēķināja

L.Freimane

Pārbaudīja

J.Krūkliņš

13. Materiālu un apjomu kopsavilkums

№	Darbi un izmaksu veidi	Mērvienība	Daudzums
1	2	3	4
1	Piketāžas atjaunošana dabā	m	1500
2	Apauguma novākšana	ha	2.58
3	Grunts rakšana	m ³	5793
3.1.	gultnes rakšana ar apauguma pazemes daļu izcelšanu	m ³	4596
3.2.	bebru aizsprostu likvidēšana	m ³	117
3.3.	sedimentācijas baseina izbūve	m ³	313
3.4.	ietekošo grāvju pievienošana projektētām atzīmēm	m ³	42
3.5.	ietekošo grāvju aizbēršana un atrakšana tos šķērsojot	m ³	65
3.6.	gultnes pārtīrīšana pirms nodošanas ekspluatācijā	m ³	660
4	Būvju nojaukšana	gab.	3
4.1.	caurteku atrakšana ar mehānismu	m ³	350
4.2.	dzelzsbetona cauruļu, betona gala stiprinājumu izcelšana, utilizācija	m ³	85
4.3.	Metāla konstrukciju nojaukšana, utilizācija	m ³	35
5.	Grunts izlīdzināšana	m ³	4489
5.1.	grunts izlīdzināšana 80% līdz 12m tālu	m ³	258
5.2.	grunts izlīdzināšana 80% līdz 20m tālu	m ³	4231
6.	Caurteku būvniecība	gab.	2
6.1.	Būvbedres rakšana	m ³	371
6.2.	Caurtekas pamatojums		
6.2.1.	Blietēta minerālgrunts zem caurtekas	m ³	19.3
6.3.	Metāla caurteka HELCOR Ø 1,2m	m	44
6.4.	Caurtekas galu nostiprinājums		
6.4.1.	ģeopaklājs	m ²	464.3
6.4.2.	Enkuri	gab.	120
6.4.3.	Melnzeme	m ³	47
6.4.4.	šķembas Ø40-70mm	m ³	2.4
6.5.	Ceļa segas atjaunošana		
6.5.1.	smilts	m ³	135
6.5.2.	šķembas Ø40-70mm	m ³	135
7.	Caurteku tīrīšana un remonts		
7.1.	Piesērējumu tīrīšana no caurtekas Ø 1,5m, L=12m	m ³	7.00
7.2.	Caurtekas galu nostiprinājums		
7.2.1.	Melnzemes	m ³	16
7.2.2.	ģeopaklājs	m ³	163,8
7.2.3.	Enkuri	gab.	42
7.2.4.	šķembas Ø40-70mm	m ³	1
8	Virszemes noteces novadišanas teknes ierīkošana	gab.	7
8.1.	grunts izstrāde	m ³	70.0
8.2.	ģeopaklājs	m ²	53.0
8.3.	Šķembas frakcija Ø 40-70, m ³	m ³	10.6
8.4.	enkuri	gab.	212.0

Nr. p.k.	Darbi un izmaksu veidi	Mērvienība	Daudzums
1	2	3	4
9.	Atbērtnes labiekārtošana		
9.1.	akmeņu novākšana no atbērtnes	m ³	5.90
9.2.	atbērtnes diskošana	ha	1.45
9.3.	apauguma palieku novākšana un utilizācija	ha	2.44
9.4.	Atvašu pļaušana pirms nodošanas ekspluatācijā	ha	1.87
10.	Drenu izteku atjaunošana	gab.	11
10.1.	Drenu izteku šurfošana	gab.	11
10.2.	PE caurule Ø90	m	6
10.3.	PE caurule Ø125	m	6
10.4.	PE caurule Ø160	m	4,5
10.5.	akmeņu vai šķembu Ø40-70mm bērums	m ³	3
10.6.	dzelzsbetona tekņu iebūve	gab.	22
10.7.	ģeopaklājs	m ²	19
11.	Videi draudzīgu meliorācijas sistēmu elementu izbūve		
11.1.	akmeņu krāvuma izbūve Ø≥ 20cm	m ³	1.20

Aprēķināja

L.Freimane

Pārbaudīja

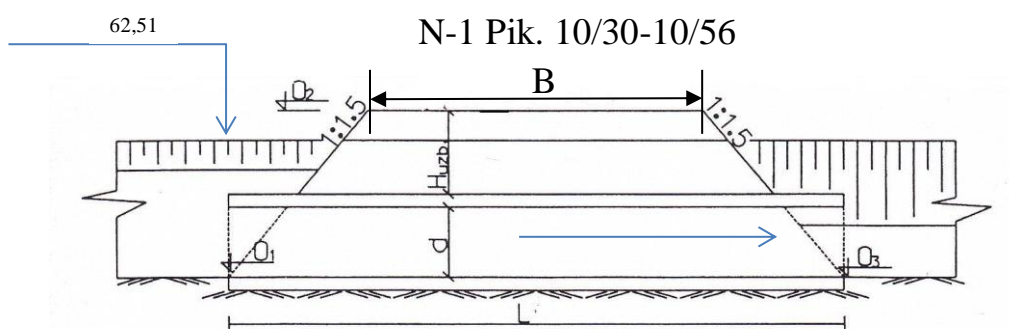
J.Krūkliņš

14. Caurteku piesaiste

MELIORĒTO ZEMJU un ESOŠO MELIORĀCIJAS SISTĒMU SAKĀRTOŠANAS CAURTEKU PIESAISTE

Būve Nr.2

Pašvaldības nozīmes koplietošanas meliorācijas grāvja ŪSIK kods 632881:02, pārbūve
Valkas pagastā, Valkas novadā



$$L \geq B + 2 \times 1.5(O_2 - O_1) \text{ m}$$

Ceļa virsas platums:	B	6 m
Ceļa virsas atzīme:	O ₂	64,15
Uzbērums virs caurtekas:	H	2,84
Caurtekas dibena atzīmes:		
Lejasgalā:	O ₃	59,98
Augšgalā:	O ₁	60,24
Caurtekas diametrs:	d	1.20
Caurtekas garums:	L	26.0m
Uzberamā grunts:		78 m ³
Izrokamā grunts:		107 m ³

Nostiprinājumi:

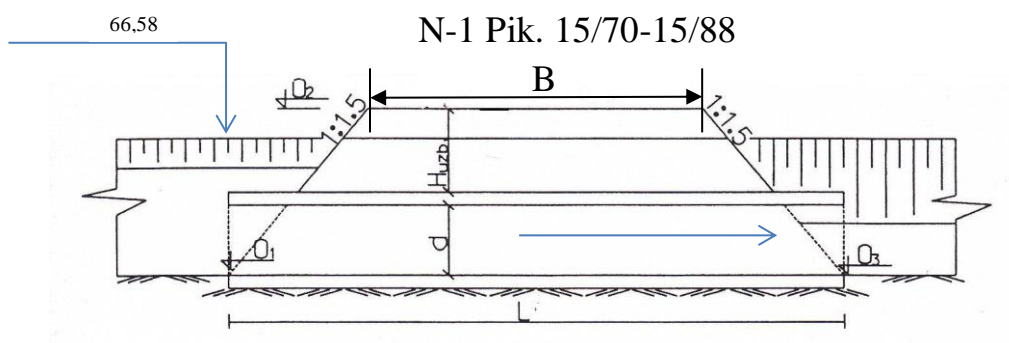
- 1.Smiltis 20 cm pamatojums caurtekai: 57,2 m²/11,4 m³
- 2.Akmeņu-šķembu (Ø 40-80 mm) bērumš gultnē 20 cm biežā slānī: 5,8 m²/1,2 m³
- 3.Preterozijas paklājs pa grāvja nogāzi : 217,4 m²

Caurtekas piesaiste			Pas. Nr. 82
			Lapas Nr.
			Lapu sk. 1
Piesaistīja		J.Krūklīšs	

MELIORĒTO ZEMJU un ESOŠO MELIORĀCIJAS SISTĒMU SAKĀRTOŠANAS CAURTEKU PIESAISTE

Būve Nr.3

Pašvaldības nozīmes koplietošanas meliorācijas grāvja ŪSIK kods 632881:02, pārbūve
Valkas pagastā, Valkas novadā



$$L \geq B + 2 \times 1.5(O_2 - O_1) \text{ m}$$

Ceļa virsas platums:	B	7,5m
Ceļa virsas atzīme:	O ₂	66,80
Uzbērums virs caurtekas:	H	2,42
Caurtekas dibena atzīmes:		
Lejasgalā:	O ₃	63,09
Augšgalā:	O ₁	63,27
Caurtekas diametrs:	d	1.20
Caurtekas garums:	L	18.0m
Uzberamā grunts:		83 m ³
Izrokamā grunts:		103 m ³

Nostiprinājumi:

- 1.Smiltis 20 cm pamatojums caurtekai: 39,6 m²/7,9 m³
- 2.Akmeņu-šķembu (Ø 40-80 mm) bēruma gultnē 20 cm biezā slānī: 5,8 m²/1,2 m³
- 3.Preterozijas paklājs pa nogāzi : 246,9 m²

Caurtekas piesaiste		Pas. Nr. 82
		Lapas Nr.
		Lapu sk. 2
Piesaistīja	J.Krūkliņš	